



جامعة بنغازي
كلية الآداب

دليل عضو هيئة التدريس بكلية الآداب 2024

لجنة إعداد الدليل

رئيسا	د. محمد عثمان الكيلاني
عضوا	د. جميلة مفتاح الجنزوري
عضوا	أ. أحلام يونس الرفادي
عضوا عن المكتب القانوني	جازية عوض المقصبي
عضوا عن مكتب أعضاء هيئة التدريس	عالية محمد أحمودة

مراجعة وتحديث قسم ضمان الجودة بكلية الآداب

ديسمبر 2024

وسائل التواصل مع الكلية

الموقع الإلكتروني: <https://art.uob.edu.ly/ar/> البريد الإلكتروني: artest@uob.edu.ly

رقم الإيداع: 2025 / 160

دار الكتب الوطنية – بنغازي

الرقم الدولي الموحد للكتاب (ردمك) 6-1-9808-9959-978 – ISBN

قائمة المحتويات

9	كلمة افتتاحية للسيد عميد الكلية
11	كلمة لجنة إعداد الدليل
13	توطئة
13	شعار الكلية
14	رؤية الكلية
14	رسالة الكلية
14	أهداف الكلية
19	الهيكل التنظيمي للإدارات التي تخص عضو هيئة التدريس في الكلية
20	تعريف عضو هيئة التدريس
21	حقوق عضو هيئة التدريس وواجباته
24	إجراءات أعضاء هيئة التدريس للتعيين
28	ترقية عضو هيئة التدريس
30	إيفاد عضو هيئة التدريس لحضور المؤتمرات والندوات والملتقيات العلمية
32	النقل والندب والإعارة
34	إجازات أعضاء هيئة التدريس
37	التفرغ العلمي
39	الإجراءات التأديبية لعضو هيئة التدريس
45	تطوير عضو هيئة التدريس
49	قوائم أعضاء هيئة التدريس وفق الأقسام العلمية
71	البيانات الإحصائية لأعضاء هيئة التدريس في كلية الآداب حسب توزيعهم على الأقسام
79	قائمة المصادر
85	الملاحق



كلمة افتتاحية للسيد عميد الكلية



الحمد لله رب العالمين والصلاة والسلام على أشرف الأنبياء والمرسلين نبينا محمد وعلى آله وصحبه أجمعين. يسعدني أن أقدم لكم هذا الدليل عن أعضاء هيئة التدريس في كلية الآداب للعام الجامعي 2023-2024 ، وهو ثمرة جهد من الإعداد والنقاش والتقييم، جاء خروجه لسد النقص في المعلومات عن عضو هيئة التدريس في الكلية

يعد هذا الدليل نافذة نطل من خلالها على زملائنا الأعزاء بهدف تعريفهم بما يخصهم من معلومات في مسيرتهم الأكاديمية، وأتمنى أن يجد القارئ ما يفيدُهُ في هذا المجال.

إن كليتنا، بما تضمه من أعضاء هيئة تدريس ذوي خبرة ، وطلبة تحذوهم الرغبة في اكتساب المعرفة، وكادر إداري متميز، هدفها تهيئة الفرص المناسبة للتميز الأكاديمي والإبداع وفق ما تتضمنه رؤيتها ورسالتها، وأهدافها من خلال الخطوات التطويرية والتقييمية التي تتم بصفة دورية في المجال الأكاديمي والبحثي عن طريق التوسع في برامج البكالوريوس والليسانس والدراسات العليا بما يتماشى مع احتياجات المجتمع ومتطلباتهم الكوادر البشرية المؤهلة؛ لدفع عجلة التنمية في المجالات المختلفة ، إضافة إلى تقديم العديد من الخدمات والاستشارات والأبحاث في كافة المجالات .

وختاماً أود أن أعرب عن امتناني العميق للأستاذ الدكتور رئيس الجامعة عزالدين الدراسي على الدعم المستمر للكلية؛ لتحقيق رؤيتها ورسالتها، وأنقدم بجزيل الشكر



دليل عضو هيئة التدريس بكلية الآداب 2024

لفريق إعداد الدليل على هذا الجهد المميز، كما أدعو زملائي في الكلية للرفق بكليتنا؛ لتمكينها من تحقيق الأهداف التي تعزز مكانتها داخل الجامعة، وعلى المستويين: المحلي والإقليمي، آملي أن يفي هذا الدليل بالغرض ويحقق المطلوب.

أسأل الله العلي القدير أن يوفقنا فيما نصبوا إليه وأن يسدد خطانا ﴿وَقُلْ أَعْمَلُوا فِسْرَى اللَّهِ عَمَلَكُمْ وَرَسُولُهُ وَ الْمُؤْمِنُونَ﴾ صدق الله العظيم.

أ.د أحمد أمراجع نجم

عميد كلية الآداب

كلمة لجنة إعداد الدليل

بسم الله الرحمن الرحيم، والحمد لله رب العالمين، والصلاة والسلام على سيدنا محمد بن عبد الله وعلى آله وصحبه ومن والاه، وبعد.....

فإنه يطيب للجنة إعداد دليل عضو هيئة التدريس في كلية الآداب بجامعة بنغازي أن تقدم عملها وجهدها إلى أعضاء هيئة التدريس بالكلية، وإلى المهتمين بهذا العمل الذي توخت فيه اللجنة تضمينه كل ما من شأنه التعريف بما لأعضاء هيئة التدريس من حقوق، وما عليهم



من واجبات؛ بغية نشر المعلومات الأكاديمية الخاصة بهم، والمستقاة من لائحة تنظيم التعليم العالي (501)، وغيرها وهي بهذا تيسر لعضو هيئة التدريس الحصول على المعلومة التي يحتاجها، والتي سيجد فضل تفصيل لها في اللائحة المذكورة والمصادر المستند إليها. تضمن الدليل قوائم

لأعضاء هيئة التدريس وتخصصاتهم ومؤهلاتهم العلمية وفق الأقسام العلمية مرتبةً حسب الأقدمية في الإنشاء، ومستقاة من ملفاتهم الإدارية التي تسلمها منهم مكتب شؤون أعضاء هيئة التدريس بالكلية في آخر مباشرة لهم في مفتح سبتمبر 2022م، وقد انتهت اللجنة من حصر الأسماء والمعلومات الخاصة بأعضاء هيئة التدريس ومراجعتها يوم 2022/9/24م. ثم رُتبت الأسماء وفق الدرجة العلمية، ورُتبت هجائياً في كل درجة،



دليل عضو هيئة التدريس بكلية الآداب 2024

وتم التحديث في 2024، وذُيّل الدليل بنماذج تخص عضو هيئة التدريس في مسيرته الأكاديمية.

وفي الختام يطيب للجنة إعداد دليل أعضاء هيئة التدريس تقديم الشكر الجزيل لكل من مدّها يد العون في سبيل إنجاز مهمتها، وتخصّ بالذكر السيد الأستاذ الدكتور عميد كلية الآداب الذي كان سبباً في إصدار هذا العمل من خلال تشكيله للجنة إعداده، ومتابعته لمراحل إنجازه، وسعيه لطباعته وتوزيعه على أعضاء هيئة التدريس في كليتنا العامرة.

لجنة إعداد دليل أعضاء هيئة التدريس
بكلية الآداب - جامعة بنغازي

توطئة

تعد كلية الآداب أول كلية جامعية في ليبيا، حيث كانت نواة الجامعة الليبية التي افتتحت عام 1955، وقد أنشئت تحت اسم كلية الآداب والتربية، ثم تغير اسمها عام 2008 لتصبح كلية الآداب، وهي تضم عدة أقسام علمية سيرد ذكرها لاحقاً.

تختص كلية الآداب بالدراسات الإنسانية وآدابها، في بيئة تعليمية داعمة يندمج فيها الطلبة وأعضاء هيئة التدريس في مجموعة من برامج الدراسات الجامعية (الليسانس)، والعليا (ماجستير ودكتوراه) المعتمدة محليا وإقليميا ودوليا.



شعار الكلية

للكلية شعار مميز، يحمل في أعلاه الاسم الرسمي للكلية وهو (كلية الآداب) بينما يظهر اسم (الجامعة) في أسفل الشعار، فيما ترمز سنة (1955) إلى تاريخ تأسيس الجامعة الليبية وهو التاريخ نفسه لتأسيس الكلية، في حين استُخدمت النجمة الثمانية بوصفها إطاراً خارجياً للشعار باعتباره جزءاً من شعار الجامعة، مع استخدام الكتاب باعتباره رمزاً للعلم والمعرفة، والمناارة التي ينبعث منها الشعاع رمزاً لنور العلم.

رؤية الكلية

الوصول بكلية الآداب إلى التميّز والريادة على الصعيدين المحلي والعربي والدولي، وتحقيق التفوق العلمي والبحثي في مجالات العلوم الأدبية والإنسانية، وفق معايير الجودة.

رسالة الكلية

تتحرى كلية الآداب تطبيق برامج تعليمية وبحثية ومجتمعية متطورة، ضمن بيئة علمية بحثية تعتمد معايير الجودة، وتعزيز الإبداع الأكاديمي؛ للمساهمة في تقديم كوار علمية وبحثية للمجتمع، تحمل على عاتقها النهوض بالوطن، والوفاء باحتياجات سوق العمل

أهداف الكلية

انطلاقاً من تاريخها العريق وأدوارها التربوية والتعليمية والأكاديمية المميزة، وإسهاماتها الفاعلة في النشاطات البحثية؛ فإن كلية الآداب بجامعة بنغازي تتطلع إلى تحقيق الأهداف الآتية: -

1. تحديث الخطط والبرامج التعليمية، والحرص على تطبيق اللوائح التي تُنظم سير العمل بالكلية.
2. التطوير المستمر للمناهج بما يواكب تطورات العصر، ويتمشى مع أرقى المعايير الأكاديمية، وتوقعات الأطراف المعنية وسوق العمل.
3. إفساح المجال أمام الكوادر العلمية المؤهلة تأهيلاً جيداً في التخصصات كلها؛ للتدريس والإشراف على الطلاب في الأقسام العلمية.
4. تنمية قدرات أعضاء هيئة التدريس وتطويرها ووضع آليات لتقييم أدائهم..

5. تزويد الطلاب بالمعارف والخبرات التي تكفل لهم مواجهة تحديات العصر وتقلباته.
6. توفير خدمات تعليمية وتدريبية مناسبة للطلاب لتنمية قدراتهم، وحث روح التعاون والتنافس فيما بينهم.
7. تعزيز القيم الدينية والأخلاقية والوطنية لدى الطلاب، وتنمية روح التعاون والشعور بالمسؤولية.
8. تهيئة الطلاب وتجهيزهم؛ للالتحاق بسوق العمل حسب التخصصات المختلفة.
9. الاهتمام بالبحث العلمي وفق معايير الجودة، والتشجيع على الابداع والتميز وتعميق القيم الأخلاقية
10. الدفع بالأساتذة والطلبة إلى تبني البرامج التي تحقق أقصى درجات التنافسية المحلية والدولية.
11. دفع الأساتذة والطلبة إلى المشاركة الفاعلة في المؤتمرات العلمية، والتوسع في نشر البحوث والدراسات العلمية في الدوريات العلمية المحكمة في الداخل والخارج.
12. تشجيع الباحثين من أعضاء هيئة التدريس والطلبة على الإنتاج الفكري، عن طريق التأليف والإعداد والتحقيق، وتشجيع حركة الترجمة في تخصصات الكلية إلى العربية ومنها إلى اللغات الحية.
13. ترسيخ مفاهيم التطوير والتحديث في مناشط الكلية الأكاديمية والعلمية والتربوية كلها، وتشجيع البحوث المبتكرة والمميزة.
14. تنظيم العمل وفق الهيكل الإداري المعتمد في الكلية وفق القوانين واللوائح المنظمة للعمل.
15. التركيز على برامج رفع الكفاءة المهنية لكل العاملين في الكلية؛ حتى يتسنى لهم تقديم أفضل الخدمات.

16. الالتزام بالقيم الروحية والأخلاقية والمهنية.

17. تطوير التجهيزات المؤسساتية للكلية وتطويرها.

وقد وضعت الكلية خطة استراتيجية لتحقيق أهدافها العامة، بحيث تركز هذه الخطة للأعوام 2023 - 2027 على ترجمة الأهداف العامة في أربع أهداف رئيسية، تيمكن تفصيلها على النحو الآتي:

الهدف الاستراتيجي الأول: العملية التعليمية

- تحقيق الجودة التعليمية، وتقييم المناهج وتقويمها لغرض التطوير.
- اتباع طرق التدريس الحديثة.
- رفع كفاءة أعضاء هيئة التدريس.

الهدف الاستراتيجي الثاني: البحث العلمي

- دعم البحث العلمي.
- وضع برامج لتطوير مهارات البحث للأساتذة والطلبة .
- دعم مكتبة الكلية، والتوجه نحو الرقمنة.

الهدف الاستراتيجي الثالث: الجودة الإدارية

- تطوير العمل الإداري
- رفع كفاءة العاملين
- التوجه نحو الأرشفة الإلكترونية لتطوير العمل.

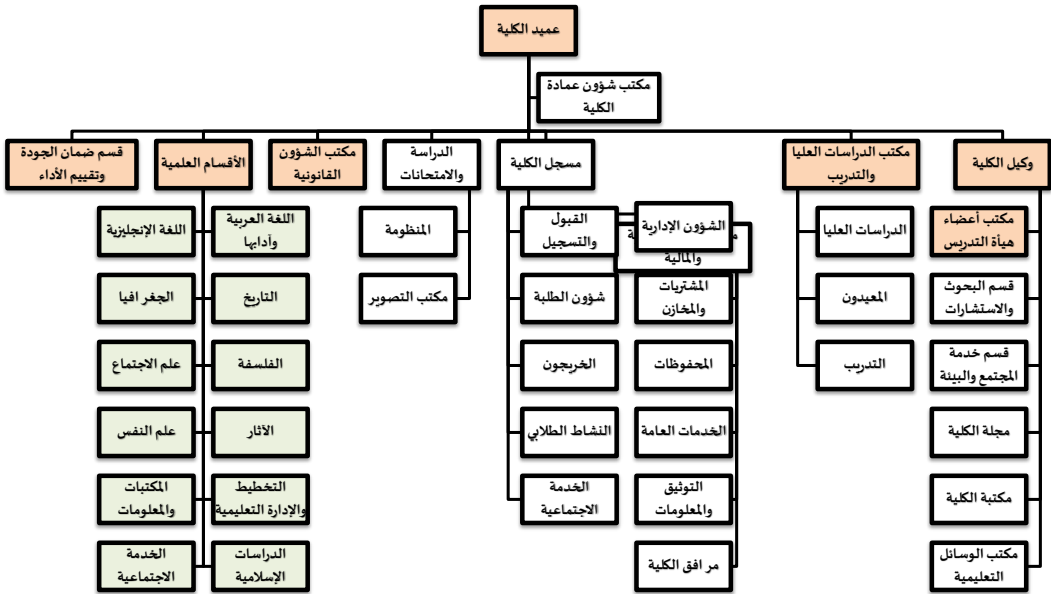
الهدف الاستراتيجي الرابع: خدمة المجتمع

- فتح آفاق التعاون محليا وعربيا ودوليا مع المؤسسات المناظرة وذات الاهتمام المشترك.
- تقديم الاستشارات للمؤسسات العامة والخاصة في المجتمع.



الهيكل التنظيمي

الإدارات والأقسام ذات العلاقة بأعضاء هيئة التدريس بلون مخالف



تعريف عضو هيئة التدريس

يقصد بعضو هيئة التدريس كل من يحمل مؤهلاً علمياً عالياً (ماجستير) أو (دكتوراه) في أحد مجالات العلوم الأساسية الإنسانية والتطبيقية، ويشغل إحدى الدرجات العلمية المعتمدة بلائحة التعليم العالي المعترف بها من قبل وزارة التعليم العالي، ويلتزم بتدريس عدد من الساعات النظرية العملية والبحثية أسبوعياً وهي على النحو التالي:

الدرجة العلمية	الدرجة الوظيفية	ساعات تدريسية	ساعات بحثية	المجموع
أستاذ	الرابعة عشر	4	6	10
أستاذ مشارك	الثالثة عشر	6	4	10
أستاذ مساعد	الثانية عشر	8	2	10
محاضر	الحادية عشر	10	2	12
محاضر مساعد	العاشرة	12	2	14

وإذا زاد عدد الساعات على المقرر في المقرر في الفقرة السابقة تصرف له مكافأة مالية عن كل ساعة تدريس بالمرحلة الجامعية من الساعات المقررة بحيث لا تزيد على (10) ساعات أسبوعياً ويمنح الأستاذ والأستاذ المشارك (30) ديناراً عن كل ساعة إضافية، ويمنح الأستاذ المساعد، والمحاضر، والمحاضر المساعد (25) دينار عن كل ساعة تدريسية .

حقوق عضو هيئة التدريس وواجباته

1- حقوق عضو هيئة التدريس:

يتمتع عضو هيئة التدريس القار الذي وُقِعَ عقده من قبل الكلية بمجموعة من الحقوق وفقاً لللائحة (501)، وقد أشارت لها المواد (202-203-204-205-206-216) و تتمثل في:

1- منحه قرار تعيين من الجامعة ويصدر له قرار بذلك، وتصدر له بطاقة عضو هيئة تدريس في الجامعة. في إطار استكمال قدرات كوادر الجامعة العلمية وتعزيزها يجوز لمجلس الجامعة إيفاد أعضاء هيئة التدريس في دورات دراسية، وتدريبية قصيرة، وطويلة الأجل وفق خطة تنمية معتمدة من قبل مجلس الجامعة.

2- يحق لعضو هيئة التدريس الإشراف على رسائل الماجستير والدكتوراه، ومناقشتها، بحسب رتبته العلمية ويُعطى مقابل مادي نظير ذلك.

3- الإجازة السنوية حق من حقوق عضو هيئة التدريس، على أن يتمتع بها حسب ما تنص عليه اللوائح والنظم المعمول بها في الجامعة.

4- يحق عضو هيئة التدريس الإجازة المرضية، والإجازة الخاصة بدون مرتب، والإجازة بمرتب كامل، والإجازة الطارئة وفقاً للتشريعات المنظمة بقانون علاقات العمل.

5- لعضو هيئة التدريس الحق في حضور المؤتمرات العلمية والندوات والملتقيات والمهام الرسمية على النحو الذي تقررره الكلية، ويعامل عضو هيئة التدريس الموفد للمشاركة طبقاً لللائحة الإيفاد وعلاوة المبيت المقررة بالتشريعات النافذة.

6- لعضو هيئة التدريس الحق في الحصول على إجازة التفرغ العلمي حسب الشروط المنصوص عليها في لائحة التعليم العالي.

- 7- يحق لعضو هيئة التدريس المكلف بالعمل في لجان فنية أو إدارية بالقسم أو الكلية أو الجامعة مكافأة مالية يصدر قرارها رئيس الجامعة.
- 8- يمنح عضو هيئة التدريس مرتبه كاملاً ويعفى من شرط التدريس لبعض أو كل الساعات التدريسية المطلوبة إذا كُلف بمهام إدارية بالجامعة.
- 2- واجبات عضو هيئة التدريس :
يتولى عضو هيئة التدريس القيام بالأعمال التي تقتضيها مهنة التدريس والبحث العلمي والمهام الأخرى المكلف بها من قبل الكلية، وتكون مكملة لمهامه التدريسية، وفقاً لما أشارت إليه اللائحة (501) في موادها (199,200,201,218) التي تتضمن عدة واجبات لعضو هيئة التدريس أهمها:
 1. الإخلاص في العمل والسعي لتحقيق رؤية الجامعة ورسالتها وأهدافها.
 2. الالتزام بإداء العباء الدراسي المكلف به والمتمثل في المحاضرات، وحلقات النقاش، والأعمال البحثية، والمكتبية وفقاً للدرجة العلمية وقرار مجلس الكلية بما لا يتعارض مع المعايير الوطنية المعمول بها في هذا الشأن، وكما هو مقرر في المادة 199 من اللائحة.
 - 3- إعداد المادة العلمية للمقرر الدراسي ووضع خطة زمنية لذلك وفقاً لتوصيف المقرر.
 - 4- الاجتهاد ما أمكن في تجديد الوسائل والطرق الحديثة، واستخداماً لتقنيات في تدريس المادة.
 - 5- الالتزام بتسليم الخطط ونماذج الاختبارات والامتحانات وتصحيحها، وكلما يتعلق بأعمال الطلاب الفصلية في الموعد المقرر من قبل الكلية.
 - 6- تحديد ساعات مكتبية لمراجعة الطلاب وحل مشاكلهم العلمية المتعلقة بالمقررات التي يقوم بتدريسها.



دليل عضو هيئة التدريس بكلية الآداب 2024

- 7- الالتزام بحضور اللقاءات الخاصة بالقسم والمشاركة الفاعلة في تطوير العملية التعليمية، ووضع المقترحات الخاصة بذلك.
- 8- الإسهام في لجان الامتحانات والتحقيق والتأديب التي يكلف بها من قبل القسم والكلية.
- 9- الحفاظ على شرف المهنة، وعدم استغلال وظيفته لمصلحه الشخصية، والابتعاد عن كل الشبهات التي لا تليق بشرف المهنة، وعدم القيام بأي تصرفات تسيء للجامعة.
- 10- المحافظة على الأجهزة والمعدات التي تسلم له بحكم مهنته، والتي تستخدم بوصفها وسائل إيضاح، وأن يستخدمها في الغرض الذي أعدت من أجله.
- 11- إشعار رئيس القسم خطياً إذا حصل طارئ يمنع الأستاذ من حضور محاضراته وذلك قبل موعد المحاضرة بمدة كافية.
- 12- التقيد بأنظمة الجامعة داخل الحرم الجامعي وكل ما يلحق به، سواء موقع الجامعة أو البوابة الإلكترونية الخاصة بعضو هيئة التدريس، وموقعه الإلكتروني، أو مجموعات التواصل التابعة للجامعة.
- 13- تنفيذ ما يصدر إليه من أوامر وتعليمات من قبل الكلية والقسم المختص في حدود القواعد والنظم المعمول بها.
- 14- القيام بالإشراف الأكاديمي للطلاب في مراحلهم الدراسية.
- 15- القيام بتقديم الخدمات المجتمعية من خلال الكلية.

إجراءات أعضاء هيئة التدريس للتعين

أولاً: إجراء تعيين عضو هيئة التدريس:

1- شروط التعيين:

- أن يحمل المتقدم لوظيفة عضو هيئة التدريس الجنسية الليبية
- أن يكون ملتزماً بقيم المجتمع الليبي وتوجهاته.
- ألا يكون محكوماً عليه بجناية أو جنحة مخلة بالشرف، أو سبق فصله بقرار تأديبي.
- أن يكون لائقاً صحياً وخالياً من العاهات والعيوب الخلقية التي تعوق أداء عمله
- عضواً لهيئة تدريس بالجامعة.
- تعطى الأولوية في التعيين لمن أعدوا ليكونوا أعضاء هيئة تدريس بمرحلة التعليم الجامعي
- أن يكون قبول أعضاء هيئة التدريس الجدد في الكلية مع بداية العام الدراسي الجامعي.
- أن يكون المتقدم للتعين حاصلاً على الإجازة العالية الماجستير من إحدى الجامعات الليبية، أو حاصلاً على الدكتوراه من الجامعات المعترف بها في وزارة التعليم العالي.
- ألا يزيد عمر المتقدم للتعين على خمسة وثلاثين عاماً لوظيفة عضو هيئة تدريس بدرجة محاضر مساعد، ولا يزيد على خمسين عاماً لوظيفة عضو هيئة تدريس بدرجة محاضر.
- يشترط للتعين أن تكون الدرجة الجامعية الأولى بتقدير عام جيد ، وأن تكون الدرجة العليا مطابقة في التخصص للدرجة الجامعية، ويستثنى من شرط الحصول على تقدير عام جيد في الدرجة الجامعية حامل الإجازة الدقيقة الدكتوراه.
- لا يُعَيَّن عضو هيئة التدريس بالجامعة إلا بعد توصيتي: القسم والكلية المتقدم إليها بطلب التعيين.

2-المستندات المطلوبة لتعيين عضو هيئة التدريس:

- الشهادات العلمية الأصلية ومعادلة الشهادة
- الوضع العائلي، وشهادة ميلاد مفصلة
- الرقم الوطني
- شهادة الخلو من السوابق
- شهادة صحية
- عدد أربع صور حديثة.

3-خطوات إجراء تعيين عضو هيئة التدريس:

- يَعين عضو هيئة التدريس بقرار من مجلس الجامعة، ويكون التعيين بطريقة التعاقد، وتتولى وزارة التعليم العالي والبحث العلمي إعداد صيغة العقد وشروطه متضمنا حقوق عضو هيئة التدريس وواجباته، وتكون الإجراءات على النحو الآتي.
- تحويل رسالة من إدارة أعضاء هيئة التدريس إلى مكتب هيئة التدريس بالكلية بشأن موافاة الإدارة باحتياجات أقسام الكلية من أعضاء هيئة التدريس لسد العجز فيها.
 - أخذ إذن من وكيل الجامعة للشؤون العلمية بوضع إعلان على موقع الجامعة عن الوظائف الشاغرة لأعضاء هيئة التدريس بناءً على احتياجات الكليات.
 - تتولى لجنة شؤون أعضاء هيئة التدريس بالجامعة فحص الأوراق والشهادات للمتقدمين ومطابقتها للتأكد من استيفاء المتقدم لشروط التعيين، وترفع توصياتها إلى رئيس الجامعة متضمنه ملاحظاتها وعلى الأخص تحديد الأولوية في التعيين من بين المتقدمين وفق الشروط واللوائح المعمول بها في وزارة التعليم.
 - يقوم مدير إدارة أعضاء هيئة التدريس بتحويل رسالة لاستصدار قرار تعيين مرفقة بمحضر اجتماع لجنة شؤون أعضاء هيئة التدريس، وقائمة بأسماء أعضاء هيئة التدريس المراد استصدار قرار بتعيينهم إلى رئاسة الجامعة.

- تُحال رسالة من رئاسة الجامعة لإعداد قرار التعيين لأعضاء هيئة التدريس لمكتب الشؤون القانونية الذي يقوم بإعداد صياغة عقد التعيين وإحالته لرئاسة الجامعة التي بدورها تقوم بتوقيع القرار واعتماده، ثم تحويله لإدارة أعضاء هيئة التدريس؛ لاستكمال بقية الإجراءات.
 - بعد التوقيع على رسالة بشأن اعتماد العقود لعضو هيئة التدريس يقوم مدير إدارة أعضاء هيئة التدريس بتحويل الرسالة إلى وكيل الجامعة للشؤون العلمية للتوقيع على العقد واعتماده لكونه طرفاً أولاً في العقد.
 - يقوم مدير إدارة أعضاء هيئة التدريس بإحالة العقود بعد التوقيع عليها من وكيل الشؤون العلمية إلى مكتب منسقي الكليات بالإدارة.
 - يقوم مكتب منسقي الكليات بالإدارة بالاحتفاظ بنسخة من العقد في ملف عضو هيئة التدريس المعني، وإعداد رسالة مرفقة مع نسخة من العقد مخاطباً بها مكتب أعضاء هيئة التدريس بالكلية التابع لها المعني، وإعداد رسالة مرفقة مع العقد مخاطباً بها وكيل الجامعة للشؤون الإدارية والمالية، وتوجيه رسائل لمدير إدارة أعضاء هيئة التدريس للتوقيع عليها.
 - تحويل رسالة خاصة بمكتب أعضاء هيئة التدريس بالكلية التابع لها المعني للاحتفاظ بها في ملف المعني من إدارة هيئة التدريس .
 - تحويل الرسالة مرفقة بمباشرة العمل وصورة من قرار التعيين ونسخة من العقد الخاص لوكيل الجامعة للشؤون الإدارية والمالية لاستكمال الإجراءات المالية.
- ثانياً - إجراء مباشرة العمل:**
- يقوم عضو هيئة التدريس بملء البيانات المطلوبة بنموذج مباشرة العمل المعد من قبل مكتب أعضاء هيئة التدريس بالكلية، وهي من ثلاث نسخ، وتُوَقَّع، ثم تُحال إلى رئيس القسم المختص .



دليل عضو هيئة التدريس بكلية الآداب 2024

- 1- يصدق رئيس القسم العلمي المختص على نموذج مباشرة العمل، ثم يحيله إلى عميد الكلية.
- 2- يعتمد عميد الكلية النموذج، وتحفظ نسخة من النموذج بملف المعني لدى مكتب أعضاء هيئة التدريس بالكلية، ويحيل النسختين الأخرين إلى إدارة أعضاء هيئة التدريس بالجامعة.
- 3- يقوم مدير إدارة شؤون أعضاء هيئة التدريس بالجامعة بالتصديق على النموذج ويحفظ نسخة من النموذج في الملف الإداري لعضو هيئة التدريس، ثم يحيل نسخة إلى مكتب الشؤون المالية.

ترقية عضو هيئة التدريس

1- شروط ترقية عضو هيئة التدريس إلى درجة محاضر:

- أن يكون حاصلًا على الإجازة الدقيقة الدكتوراه أو الإجازة العالية الماجستير من إحدى الجامعات الليبية أو ما يعادلها من الشهادات المعترف بها من الجهة المختصة بمعادلة الشهادات.

- أن يكون قد مضى على حصوله على الدرجة الجامعية الأولى خمس سنوات على الأقل.

- أن يكون قد أمضى أربع سنوات في التدريس الجامعي عند ما كان يشغل درجة محاضر مساعد.

- أن يكون له بحث واحد منشور في مجلات أو دوريات محكمة، عندما كان يشغل درجة محاضر مساعد.

- أن يجاز البحث من قبل المقيمين.

- أن لا يزيد عمره على خمسين.

2- شروط ترقية عضو هيئة التدريس لدرجة أستاذ مساعد:

- أن يكون حاصلًا على الإجازة الدقيقة الدكتوراه أو الإجازة العالية الماجستير من إحدى الجامعات الليبية أو ما يعادلها من الشهادات المعترف بها من الجهة المختصة بمعادلة الشهادات.

- أن تكون له خبرة في مجال التدريس الجامعي لا تقل عن أربع سنوات بالنسبة لحملة الإجازة العالية الماجستير، وثلاثة سنوات بالنسبة لحملة الإجازة الدقيقة الدكتوراه عندما كان يشغل درجة محاضر.

- أن يكون قد أنجز بحثاً علمياً منشوراً في مجلات أو دوريات علمية محكمة ولا يقل عدد الأبحاث عن ثلاثة في مجال تخصصه الدقيق خلال فترة شغله درجة محاضر، وتخضع الأبحاث للتقييم، ويقرر المقيمون استحقاقه للترقية.

3- شروط ترقية عضو هيئة التدريس لدرجة أستاذ مشارك:

– أن يكون حاصلًا على الإجازة الدقيقة الدكتوراه أو الإجازة العالية الماجستير من إحدى الجامعات الليبية أو ما يعادلها من الشهادات المعترف بها من الجهة المختصة بمعادلة الشهادات.

– أن يكون قد أمضى في مجال التدريس الجامعي مدة لا تقل عن أربع سنوات جامعية خلال شغله درجة أستاذ مساعد إذا كان حاصلًا على الإجازة الدقيقة الدكتوراه ، وست سنوات إذا كان حاصلًا على الإجازة العالية الماجستير .

– أن يكون قد أنجز بحوثاً علمية منشورة في مجلات أو دوريات علمية محكمة لا تقل عن أربعة بحوث في مجال تخصصه الدقيق خلال فترة شغله أستاذ مساعد إذا كان حاصلًا على الإجازة الدقيقة دكتوراه، وخمسة بحوث إذا كان حاصلًا على الإجازة العالية الماجستير، ويقرر المقيمون استحقاقه للترقية.

4- شروط ترقية عضو هيئة التدريس لدرجة أستاذ:

– أن يكون حاصلًا على الإجازة الدقيقة الدكتوراه.

– أن يكون قد شغل درجة أستاذ مشارك مدة لا تقل عن أربع سنوات.

– أن يكون قد أجرى بحوثاً علمية منشورة في مجلات أو دوريات علمية محكمة لا يقل عددها عن خمسة في مجال تخصصه الدقيق خلال فترة شغله درجة أستاذ مشارك ، ويجري تقييم الأبحاث ويقرر المقيمون استحقاقه للترقية.

5- إجراءات الترقية للدرجة العلمية :

– يقوم عضو هيئة التدريس المرشح للترقية بتقديم طلب الترقية للقسم العلمي المختص وفق نموذج يكون معداً لذلك يذكر فيه على وجه الخصوص الدرجة العلمية الحالية وتاريخ الحصول عليها والتخصص الدقيق وتاريخ تقديم الطلب بعد استيفاء الشروط، ويقدم هذا النموذج إلى القسم العلمي المختص مرفقاً به الإنتاج العلمي للمتقدم للترقية.

- يشكل بقرار رئيس اللجنة العلمية للجامعة لجنة من ثلاثة أعضاء لتقييم الإنتاج العلمي للمرشح للترقية بناءً على اقتراح رئيس لجنة أعضاء هيئة التدريس بالجامعة في محضر اجتماعها، ويُحال الاقتراح إلى وكيل الجامعة للشؤون العلمية.

- **يشترط في أعضاء لجنة التقييم الآتي:**

- 1- أن يكون تخصصهم موافق للتخصص الدقيق للمرشح للترقية
 - 2- أن تكون درجاتهم العلمية أعلى من الدرجة العلمية للمرشح للترقية، على أن يكون أحدهم -على الأقل- من خارج الجامعة.
 - 3- يراعى في تشكيل هذه اللجنة وفي أدائها السرية الكاملة، وتتخذ قراراتها بالأغلبية على النحو الذي يبينه نظام الترقية العلمية وفق اللوائح المعمول بها، ويحدد هذا النظام مكافآت لجان التقييم.
 - 4- على المقيمين إنجاز عملهم خلال مدة أقصاها شهرين من تاريخ التكليف وتقديم تقاريرهم إلى لجنة شؤون أعضاء هيئة التدريس .
 - 5- يُرقى عضو هيئة التدريس إلى الدرجة العلمية التالية بعد استيفائه لشروط الترقية بقرار من رئيس الجامعة، ويعمم مدير مكتب رئيس الجامعة القرار على الملزمين بتنفيذه.
- إيفاد عضو هيئة التدريس لحضور المؤتمرات والندوات والملتقيات العلمية**
- يقصد به إيفاد عضو هيئة التدريس لحضور المؤتمرات والندوات والملتقيات العلمية بالداخل والخارج .

شروط الإجراء:

- أن يكون لعضو هيئة التدريس بحث مقبول للمشاركة به في مؤتمر علمي أو ندوة علمية.

- أن تكون المشاركة باسم الجامعة، ويشترط في حالة الإيفاد لغرض حضور دورات أو إجراء تجارب عدم إمكانية إجرائها بالداخل، ويكون الإيفاد للمشاركة في الملتقيات



دليل عضو هيئة التدريس بكلية الآداب 2024

والاجتماعات وورش العمل المتخصصة وفقاً للأسباب التي يقدرها وزير التعليم والبحث العلمي.

- يتقدم عضو هيئة التدريس بطلب للموافقة على حضور مؤتمر علمي، أو ندوة علمية، أو ملتقى علمي بالخارج مرفقاً معه نسخة البحث الذي يرغب في المشاركة به إلى رئيس قسمه العلمي

- يُحال الإجراء إلى مدير مكتب شؤون أعضاء هيئة التدريس بالكلية، وذلك بعد موافقة القسم العلمي .

- تُحال الأوراق من مدير مكتب شؤون أعضاء هيئة التدريس بالكلية إلى وكيل الجامعة لاتخاذ الإجراء المناسب حيال ذلك.

- في حالة الموافقة يُحال الإجراء إلى رئيس الجامعة لصدور القرار بإيفاد عضو هيئة التدريس لحضور المؤتمرات والملتقيات العلمية وفقاً لقرار وزير التعليم العالي والبحث العلمي رقم (58) لسنة 2013م، ووفقاً لضوابط منشور وكيل الوزارة لشؤون البحث العلمي رقم (3) لسنة 2012م تنفيذاً للمواد (216-217) من قرار اللجنة الشعبية العامة السابقة رقم (501) لسنة 2010م بشأن لائحة تنظيم التعليم العالي بإيفاد أعضاء هيئة التدريس لحضور الندوات والمؤتمرات والملتقيات العلمية.

النقل والندب والإعارة لأعضاء هيئة التدريس

تعريف الإجراء

هو عملية نقل أو ندب أو إعارة عضو هيئة التدريس للتدريس بجامعة أخرى، أو لجهات عامة لغرض سد النقص في احتياجات هذه الجامعة أو الجهة؛ لتحقيق رسالتها التي أنشئت من أجلها.

-شروط النقل والندب والإعارة:

- 1- تحسب مدة تكليف عضو هيئة التدريس بالعمل خارج الجامعة ضمن أقدميته من حيث الترقية واستحقاقه للعلاوات السنوية، على ألا يُرقى للدرجة العلمية الأعلى إلا إذا أنجز البحوث العلمية اللازمة للترقية .
- 2- يجوز عند الحاجة ندب عضو هيئة التدريس مؤقتا للتدريس بجامعة أخرى، وذلك وفقا للشروط الآتية:

- 1- أن يكون قد مضى على تعيينه مدة لا تقل عن سنتين.
- 2- أن تسمح ظروف العمل بالجامعة الأصلية بهذا الندب .
- ج- ألا يندب للعمل في أكثر من جامعة واحدة .
- د- ألا تزيد مدة الندب على سنة واحدة ويجوز تمديدها ، بحيث لا يزيد إجمال الندب على أربع سنوات، كما يجوز ندبه إلى جانب عمله الأصلي، وإذا زادت مدة الندب عن أربع سنوات توجب تجديدها بقرار من وزير التعليم والبحث العلمي بعد موافقة الجامعتين .
- 3- يجوز لوزير التعليم والبحث العلمي إعارة عضو هيئة التدريس إلى الوحدات الإدارية والمؤسسات والمصالح والشركات العامة، كما يجوز بقرار من رئاسة الوزارة إعارته إلى الحكومات أو الهيئات الإقليمية والدولية، ويتمتع عضو هيئة التدريس طيلة مدة إعارته بمرتباته ومزاياه وعلاواته المالية، وتحسب المدة ضمن مدة الأقدمية



دليل عضو هيئة التدريس بكلية الآداب 2024

والترقية، وتتحمل الجامعة أو الجهة المعار إليها صرف مرتباته ومزاياه الأخرى،
وتصرف لمن يُعار علاوة إعاره بنسبة 5% من مرتبة الأساسي.

4- على الجهة المعار إليها عضو هيئة التدريس استقطاع الضمان الاجتماعي من
مرتبة على أن يُودى إلى الجهة المختصة فور استقطاعه.

5- يعامل عضو هيئة التدريس بالنسبة لاستحقاق إجازته مدة الإعاره وفقاً لأنظمة
الجهة المعار إليها.

6- ينتهي نذب أو إعاره عضو هيئة التدريس قبل انتهاء مدة نذبه أو إعارته في
الحالات التالية:

- إذا قضت ظروف العمل بالجامعة الأصلية إنهاء النذب.
- إذا رغبت الجهة المنتدب أو المعار إليها في إنهاء نذبه أو إعارته.
- إذا طلب عضو هيئة التدريس إنهاء نذبه أو إعارته.
- إذا أخلت الجهة المنتدب أو المعار إليها بالتزاماتها حيال عضو هيئة التدريس.
- إذا بلغت مدة النذب حداً الأعلى دون تجديدها.
- على عضو هيئة التدريس المنتدب أو المعار أن يعود إلى سابق عمله خلال مدة لا
تتجاوز شهرين من تاريخ صدور قرار إنهاء نذبه أو إعارته.

إجازات أعضاء هيئة التدريس

الإجازات حق لعضو هيئة التدريس يتمتع بها على النحو الآتي:-

1- الإجازة السنوية

يتمتع عضو هيئة التدريس بإجازة سنوية تمنح في أثناء العطلة الجامعية، وتبدأ بانتهاء السنة الدراسية وإعلان النتائج، وتنتهي ببداية العام الجامعي الجديد على ألا تتجاوز (45) يوماً، ويجوز بقرار من رئيس الجامعة تكليف عضو هيئة التدريس بالعمل في أثناء العطلة الجامعية لمدة لا تزيد على شهر واحد على أن يمنح مكافأة تعادل مرتبه الأساسي عن تلك المدة، ولا يسقط حقه في الإجازة عن المدة التي منحت له فيها المكافآت، وتكون المدة المقررة للإجازة السنوية وفقاً لما هو محدد بقانون علاقات العمل.

2- الإجازة المرضية لعضو هيئة التدريس

يستحق عضو هيئة التدريس إجازة مرضية بمرتب كامل طيلة مدة علاجه، وتعتبر في حكم الإجازة المرضية إجازة الوضع (16) أسبوعاً التي تمنح وفقاً للأحكام التشريعية النافذة، ويكون منح الإجازة المرضية بناء على تقرير طبي معتمد يحدد المدة اللازمة للعلاج، وإذا تجاوزت المدة شهر واحد وجب عرض المريض على مستشفى معتمد، وإذا مرض عضو هيئة التدريس في أثناء وجوده بالخارج يكون منح الإجازة بناء على تقرير معتمد من السفارة الليبية بالبلاد الموجود بها. وإذا تجاوزت الإجازة المرضية الممنوحة لعضو هيئة التدريس خلال السنة ثلاثة أشهر متصلة وجب عرضه على اللجنة الطبية؛ لبيان ما إذا كانت حالته قابله للشفاء خلال مدة معينة أو أنه لا يرجى شفاؤه وغير لائق صحياً لوظيفته أو لأية وظيفة أخرى وهنا تنتهي خدمته طبقاً للتشريعات النافذة.

3- الإجازة بدون مرتب لعضو هيئة التدريس

لا تزيد مدة الإجازة الممنوحة عن سنة دراسية في حالة مرافقة الزوج الموفد للعمل أو التدريب في الخارج، وفي هذه الحالة تحسب مدة الإجازة لعضو هيئة التدريس بنفس مدة العمل والتدريب بالخارج لزوجيه.

4- منح إجازة طارئة لعضو هيئة التدريس:

لعضو هيئة التدريس الحق في إجازة طارئة لمدة لا تتجاوز 3 أيام في المرة الواحدة بحيث لا تتجاوز (12) يوماً في السنة في حال استدعائه أمام الجهات التأديبية، أو القضائية، أو حجره صحياً، أو لأي أسباب عارضة أخرى على عضو هيئة التدريس إخطار الجهة التي يتبعها بذلك، ولا تحسب المدة المذكورة من إجازته.

5- طلب الحصول على إجازة لغرض أداء مناسك الحج لعضو هيئة التدريس

يتقدم عضو هيئة التدريس الراغب في إداء مناسك الحج بطلب كتابي للموافقة على الإجازة إلى رئيس قسمه العلمي مرفقاً معه صورة من وثائق الحج المعتمدة من وزارة الأوقاف والشؤون الدينية.

يصدق الطلب من قبل عميد الكلية ويحيله إلى وكيل الجامعة الذي بدوره يحيله لرئيس الجامعة ليوقع على الإجراء، ويحيله إلى شؤون أعضاء هيئة التدريس لحفظه في الملف الإداري. مدة هذه الإجازة خمسة وأربعين يوماً لا تخصم من الرصيد السنوي لعضو هيئة التدريس.

6- طلب إجازة لعضو هيئة التدريس لغرض الزواج.

شروطها:

- لا تزيد مدة الإجازة عن أسبوعين.
- لا يجوز خصم مدة الإجازة لغرض الزواج من رصيد الإجازات السنوية لعضو هيئة التدريس، وتكون بمرتب كامل.



خطوات الإجراء:

- يتقدم عضو هيئة التدريس بطلب الحصول على إجازة لغرض الزواج إلى رئيس قسمه العلمي.
- يبدي رئيس القسم العلمي رأيه وفي حالة موافقته يحيل الطلب إلى عميد الكلية. في حالة موافقة عميد الكلية على طلب الإجازة يحيله إلى إدارة شؤون أعضاء هيئة التدريس.
- يقوم مدير إدارة شؤون أعضاء هيئة التدريس بملء نموذج الإجازة، والتصديق عليه، وإحالته للسيد وكيل الشؤون العلمية.
- يعتمد وكيل الشؤون العلمية نموذج الإجازة، ويحيله لإدارة شؤون أعضاء هيئة التدريس.
- يقوم مدير إدارة شؤون أعضاء هيئة التدريس بإخطار عضو هيئة التدريس بالموافقة على منح الإجازة.

التفرغ العلمي

تعريف التفرغ العلمي :

هو إعفاء عضو هيئة التدريس من مهامه التدريسية وجميع نشاطاته ذات العلاقة، وذلك لتهيئته للقيام بدراسات علمية أو إجراء البحوث والتجارب، والقيام بأعمال التأليف والترجمة أو تحقيق المخطوطات لسد نقص علمي، أو حاجة تقتضيها المصلحة العامة، أو لاكتساب خبرة علمية في مجال تخصصه، وتنشيط معلوماته، وتمكينه من الاطلاع على آخر التطورات العلمية في ميدان تخصصه.

شروط الإجراء:

- 1- تمنح إجازة التفرغ العلمي بقرار من رئيس الجامعة بناء عن اقتراح لجنة شؤون أعضاء هيئة التدريس.
- 2- لا تقل الدرجة العلمية لعضو هيئة التدريس الذي يرغب في التفرغ أول مرة عن درجة أستاذ مساعد.
- 3- ضرورة إنهاء الإجراءات المتعلقة بالإجازة العلمية بنهاية شهر أبريل من كل عام جامعي.
- 7- لا تقل مدة تقديم طلب إجازة التفرغ العلمي إلى القسم العلمي عن ستة أشهر قبل بداية الإجازة.
- 8- أن تكون مدة إجازة التفرغ العلمي سنة جامعية كاملة ويجب أن تكون متصلة فلا يجوز تجزئتها بقصد الحصول عليها في سنوات متعددة.
- 9- أن يحصل عضو هيئة التدريس على قبول من إحدى الجامعات الأجنبية أو العربية المعترف بها من قبل وزارة التعليم والبحث العلمي لقضاء الشق الخارجي من الإجازة أما إذا رغب في قضائها بالداخل فيعفى من هذا الشرط.
- 10- ضرورة إنجاز الجزء الخارجي من الإجازة قبل نهاية شهر اغسطس (8) من كل عام، وتحدد مدة الإجازة للشق الخارجي بقرار من وزير التعليم العالي والبحث العلمي

وفقا للمادة 219 من القرار رقم 501 لسنة 2010م، والمدة التي يقضيها عضو هيئة التدريس بالخارج لا تقل عن ثلاثة شهور ولا تزيد عن ستة أشهر.

11- لا يجوز لعضو هيئة التدريس قبول أي منحة دراسية، من أي جامعة أو هيئة أو مؤسسة أو حكومة أو أي جهة أجنبية إلا بموافقة وزارة التعليم والبحث العلمي، وفي حال المخالفة يحال عضو هيئة التدريس إلى مجلس التأديب بقرار من رئيس الجامعة ويعاقب إذا ثبت ذلك بأنهاء العقد.

9- يتوجب على عضو هيئة التدريس خلال شهرين من انتهاء الإجازة العلمية تقديم تقرير مفصل إلى القسم العلمي عما أنجزه من الأبحاث أو المؤلفات أو الدراسات التي أجراها مرفقة بنسخ من إنجازاته أنشطته، ولا يُمكن من مباشرة العمل الجامعي إلا بعد تقديم التقرير المنوه عنه.

10- لا يجوز لعضو هيئة التدريس الحصول على إجازة تفرغ علمي لاحقة إذا فشل في الاستعادة من الإجازة السابقة أو خالف شروطها.

11- لا تقل الدرجة العلمية لعضو هيئة التدريس الذي يرغب في التفرغ للمرة الثانية عن درجة أستاذ مشارك.

12- لا تقل الدرجة العلمية لعضو هيئة التدريس الذي يرغب في التفرغ للمرة الثالثة وما بعدها عن درجة أستاذ

13- لا يجوز منح إجازة التفرغ العلمي لأكثر من 15% من عدد أعضاء هيئة التدريس القائمين بالتدريس الفعلي في القسم العلمي، وإذا زادت عن 15% تعطي الأولوية لطالب التفرغ أول مرة، ثم الأقدم في الدرجة، ثم الأكبر عمرا، ثم الأكثر بحوثا منشورة.

14- لا تقل مدة منح إجازة لعضو هيئة التدريس للمرة الثانية فما فوق عن أربع سنوات من تاريخ حصوله على التفرغ العلمي في المرة السابقة لها.

الإجراءات التأديبية لعضو هيئة التدريس

على عضو هيئة التدريس الالتزام بأداء رسالته العلمية والتربوية على أحسن وجه، والحفاظ على كرامة وظيفته، وأن يسلك في تصرفاته مسلكاً يتفق مع أحكام القوانين وأخلاق المهنة وميثاق شرف أعضاء هيئة التدريس والأصول والتقاليد الجامعية المستقرة.

أولاً - محظورات لا يمكن ارتكابها من عضو هيئة التدريس

يحظر على عضو هيئة التدريس ارتكاب المخالفات الآتية:

- 1- التقصير أو الإهمال في أداء واجباته مثل الغياب المتعمد عن المحاضرات أو أدائها بطريقة قاصرة.
- 2- التقصير أو عدم أداء ما يكلف به من قبل الجامعة أو الكلية، أو ما يتعلق بمهامه الوظيفية.
- 3- التقصير في القيام بواجبات الامتحانات أو التصحيح أو أعمال المراقبة وغير ذلك من شؤون التدريس.
- 4- الدخول في أعمال الشجار بصورة تمس بمكانة عضو هيئة التدريس أو الظهور بمظهر غير لائق.
- 5- استغلال وظيفته لتحقيق مآرب شخصية بالضغط على الطلاب أو الطالبات أو أولياء أمورهم؛ لإجبارهم على أداء خدمة أو الحصول على منفعة له أو لغيره.
- 6- استغلال محاضراته للترويج للأفكار الهدامة، أو الدعوة للفتنة، أو التعصب، أو الإرهاب، أو التحريض على الشغب، أو المساس بقيم الدولة الليبية وأمنها.
- 7- التخريب المتعمد لإمكانات الجامعة، ومنشأتها، ومعاملها، ومكاتبها، بإتلافها كلياً أو جعلها غير صالحة للاستعمال.

- 8- مساعدة الطلاب على الغش أو القيام بتزوير نتائج الطلاب أو التلاعب بنتائج الامتحانات بقصد الإخلال بقواعد المنافسة أو الإضرار ببعض الطلاب أو محاباتهم، وتتحقق هذه المخالفة بتسريب المعلومات المتعلقة بالامتحانات أو بإدخال المعلومات في أوراق الإجابة أو تغيير الدرجات عند التصحيح أو الرصد وغير ذلك مما يدخل في أعمال الغش والتزوير.
- 9- إذا ارتكب سلوكاً منافياً للأخلاق والنظام والآداب العامة، كالاغتداء على العرض أو القيام بأية أعمال من شأنها خدش الحياة العام أو الإخلال بالشرف أو المساس بالأخلاق الإسلامية وفقاً للقوانين النافذة.
- 10- تعاطي المخدرات أو المسكرات أو التعامل بها بأي صورة من الصور في القاعات أو المعامل أو الممرات أو المباني والمنشآت التابعة للكلية.
- 11- إذا ارتكب فعلاً بشكل مخالف للقوانين أو اللوائح والأنظمة المعمول بها في الكلية أو في أي مكان من ملحقاتها، وتقع المخالفة بارتكاب فعل تحظره القوانين واللوائح.

ثانياً- الجزاءات التأديبية:

- توقع على عضو هيئة التدريس الجزاءات التأديبية التالية:
- 1- اللوم أو الإنذار ويكون اللوم شفويًا والإنذار كتابياً.
 - 2- الخصم من المرتب مدة لا تزيد على الشهرين في السنة الواحدة، بحيث لا يجاوز الخصم لتنفيذ العقوبة ربع المرتب الأساسي شهرياً.
 - 3- الحرمان من العلاوة السنوية
 - 4- الحرمان من الترقية لمدة لا تزيد على ثلاث سنوات
 - 5- خفض الدرجة العلمية أو المالية أو كليهما.
 - 6- العزل من الوظيفة.
 - 7- تكون تلك العقوبات وفقاً للقواعد المقرر في قانون علاقات العمل.

ثالثاً- آلية تشكيل لجنة التحقيق:

- تشكل لجنة التحقيق بقرار من رئيس الجامعة وتتكون من:
- 1- عميد إحدى الكليات بالجامعة بوصفه رئيساً للجنة التحقيق
 - 2- اثنين من أعضاء هيئة التدريس بالجامعة لا تقل درجتهم العلمية عن درجة عضو هيئة التدريس المحال إلى التحقيق.
 - 3- مندوب عن النقابة العامة لأعضاء هيئة التدريس بالجامعة
 - 4- مندوب عن المكتب القانوني بالجامعة بوصفه مقرراً
- ولا يكون للمندوبين حق التصويت على قرارات اللجنة، كما أنه لا يجوز أن يتولى التحقيق مع عضو هيئة التدريس المستشار القانوني لرئيس الجامعة، و يمكن لرئيس الجامعة وقف عضو هيئة التدريس احتياطاً عن العمل إذا استدعت مصلحة التحقيق ذلك لمدة لا تتجاوز ثلاثة اشهر، ولا يجوز في أثناء ذلك المساس بمرتب عضو هيئة التدريس أو مزاياه المالية الأخرى.

رابعاً- آلية استدعاء عضو هيئة التدريس للتحقيق:

على لجنة التحقيق استدعاء عضو هيئة التدريس وإعلامه كتابياً قبل ثلاثة أيام من تاريخ مثوله أمامها، وأما طريقة الإعلان فتكون بإيداع إعلان المثل أمام لجنة التحقيق لدى مكتب عميد الكلية التابع له عضو هيئة التدريس المحال إلى التحقيق، وقد ألزمت اللائحة 501 عميد الكلية بعد ذلك بإبلاغه كتابياً بإعلان المثل، وإذا تخلف عضو هيئة التدريس عن حضور جلسة التحقيق، وجب إعادة إعلامه، وإذا تخلف بعد الإعلان الثاني عن الحضور يجوز للجنة التحقيق في هذه الحالة السير في عملها والاكتفاء بالوثائق والشهود. على اللجنة مواجهة المحال على التحقيق بالتهم الموجهة إليه وسماع أقواله ومناقشته في أدلة الاتهام واستلام وثائق دفاعه وتتخذ القرارات في لجنة التحقيق بالأغلبية.

وعلى لجنة التحقيق وبعد الفراغ من مهمتها تقديم تقرير مفصل لرئيس الجامعة متضمنا خلاصة ما دار من مناقشات مع إدراج أوجه دفاع عضو هيئة التدريس.

خامسا- الإجراءات المتخذة من رئيس الجامعة بعد اطلاعه على تقرير لجنة التحقيق:

لرئيس الجامعة بعد اطلاعه على تقرير لجنة التحقيق حفظ التقرير أو إيقاع إحدى العقوبات التي تدخل ضمن صلاحياته أو تشكيل مجلس تأديب، ويجوز لرئيس الجامعة وقف عضو هيئة التدريس احتياطيا عن العمل إذا تطلبت ذلك المصلحة العامة إلى حين الفصل في الواقعة دون المساس بمرتب المعني أو علاواته أو مزاياه.

سادسا- آلية تشكيل مجلس التأديب

يشكل بقرار من رئيس الجامعة مجلس تأديب يتكون من :

- أحد عمداء الكليات التابعين للجامعة
 - أحد أعضاء هيئة التدريس من إحدى كليات القانون
 - أحد أعضاء هيئة التدريس من الجامعة.
 - أحد أعضاء النقابة العامة لأعضاء هيئة التدريس
 - أحد أعضاء مكتب الشؤون القانونية بالجامعة
- على ألا تقل درجة أعضاء اللجنة عن عضو هيئة التدريس المحال إلى المجلس، ولا يجوز لمن اشترك في لجنة التحقيق أن يكون عضوا بمجلس التأديب.

سابعا- آلية استدعاء عضو هيئة التدريس لمجلس التأديب

يعلم رئيس مجلس التأديب عضو هيئة التدريس المحال إلى مجلس التأديب ببيان التهم الموجهة إليه، وبصورة من تقرير لجنة التحقيق، وذلك قبل الجلسة المحددة بأسبوعين على الأقل بإيداع هذا الإعلام بمكتب عميد الكلية، ويعد هذا الإيداع قرينة على علم عضو هيئة التدريس، ولعضو هيئة التدريس المحال إلى مجلس التأديب الاطلاع على البيانات الخاصة به في الأيام التي يعينها له رئيس مجلس التأديب كما

يجوز له الحصول على صور من الوثائق المدرجة في دعوى الاتهام، وعلى مجلس التأديب إعلام عضو هيئة التدريس المحال للتأديب كتابيا قبل ثلاثة أيام من تاريخ مثوله أمامه، ويحدد الإعلام مكان انعقاد المجلس وزمانه، ويودع كتاب الاستدعاء عند عميد الكلية، ويتوجب على عميد الكلية إعلام عضو هيئة التدريس كتابيا، وإذا لم يحضر توجب إعادة إعلامه ويعد الإعلام الثاني قرينة على علمه باستدعائه للمجلس.

على عضو هيئة التدريس المحال لمجلس التأديب الحضور بشخصه أمام المجلس في الموعد المحدد من المجلس، وله أن يقدم دفاعه شفاهيا أو كتابيا، كما يجوز له اختيار محام للدفاع عنه، ويشمل حق الدفاع أيضا تمكين عضو هيئة التدريس المحقق معه من مناقشة الشهود وسماع أقواله وأية حقوق أخرى يقتضيها حق الدفاع، ويعتبر هذا الحق من الحقوق المقررة بموجب القانون، وللمجلس طلب حضوره شخصيا، فإذا امتنع عن الحضور جاز الحكم عليه غيابيا بعد التحقق من صحة إعلامه.

ثامنا - الإجراءات المتخذة من مجلس التأديب بعد الانتهاء من جلسات مجلس

التأديب

تكون جلسات مجلس التأديب سرية، وتصدر قراراته بالأغلبية، وإذا تساوت الأصوات رجح الجانب الذي منه الرئيس، ولمجلس التأديب أن يحكم ببراءة عضو هيئة التدريس أو أن يُوقع عليه إحدى العقوبات المنصوص عليها في اللائحة بناء على ما ينكشف له عند دراسة نتائج تقرير لجنة التحقيق، ووزن الأدلة، ومناقشة الشهود، وسماع دفاع عضو هيئة التدريس، كل ذلك فيما لا يزيد على شهرين من تاريخ تشكيله، ويعتبر قرار مجلس التأديب نهائيا بعد اعتماده من رئيس الجامعة، ولا يجوز الطعن في قرارات مجلس التأديب إلا أمام المحكمة المختصة.

تاسعا - آلية انقضاء الدعوى التأديبية

تنقضي الدعوة التأديبية ب وفاة عضو هيئة التدريس أو استقالته في حال قبولها من رئاسة الجامعة، ولا يؤثر انقضاء الدعوى التأديبية على الدعاوي الجنائية أو المدنية الناشئة عن الواقعة ذاتها.

عاشرًا- آلية التعامل مع شكاوي أعضاء هيئة التدريس:

- 1- يشكل عميد الكلية لجنة للتعامل مع شكاوي أعضاء هيئة التدريس وتظلماتهم، على أن تتكون اللجنة من وكيل الكلية للشؤون العلمية بوصفه رئيسا، ومدير مكتب شؤون أعضاء هيئة التدريس بوصفه عضوا ومقررا، ونقيب أعضاء هيئة التدريس بالكلية بوصفه عضوا.
- 2- يستقبل مقرر اللجنة الشكوى أو التظلم مكتوبا بشكل مباشر أو من خلال البريد الإلكتروني الجامعي الخاص بمكتب شؤون أعضاء هيئة التدريس، ويلزم المقرر بإشعار المعني بتسلم شكواه أو تظلمه.
- 3- تجتمع اللجنة للبت فيما أحيل إليها بالاستماع للمعني، ومحاولة اتخاذ الخطوات اللازمة لحل المشكلة محل الشكوى، ورد المظلمة، وإن تعذر عليها ذلك تحيل تقريرا أوليا إلى عميد الكلية توضح فيه نتائج عملها في تقصي الحقائق، مرفقا بالإجراءات المقترحة.
- 4- إن تعذر على عميد الكلية اتخاذ القرارات اللازمة لحل المشكلة محل الشكوى، يحيل تقرير اللجنة ومقترحها إلى رئيس الجامعة لممارسة صلاحياته بالخصوص.

إحدى عشر- آلية التعامل مع السرقات العلمية والمخالفات

السرقة العلمية هي أي شكل من أشكال النقل غير القانوني لأفكار الآخرين أو أعمالهم بشكل متعمد أو غير متعمد، وهي سلوك ممنوع أخلاقياً وقانونياً وإدارياً يعاقب عليها القانون.

1- إذا وردت للكلية شكوى أو بلاغ يتهم أحد أعضاء هيئة التدريس القارين بالانتحال، يحال الموضوع إلى لجنة التعامل مع الشكاوى بالكلية؛ لتشرع في تقصي الحقائق بسرية تامة.

2- تتولى لجنة شؤون أعضاء هيئة التدريس اقتراح لجنة علمية متخصصة في مجال البحث للتحقيق في الموضوع، وإحالة مقترحها إلى رئيس الجامعة؛ لاستكمال الإجراءات اللازمة قانوناً وفق صلاحياته.

تطوير عضو هيئة التدريس

انطلاقاً من أن تطوير التدريس الجامعي يعد اتصالاً مباشراً بتطوير المؤسسة التي ينتمي إليها، ويسهم في رفع كفاءتها، ولحرص الكلية على ضرورة إجراءات التنمية المهنية المتواصلة لأعضاء هيئة التدريس المنتمين إليها، فإن الكلية تهتم بالتطوير والارتقاء بالكفاءات والمهارات التدريسية والبحثية لأعضاء هيئة التدريس من خلال تنمية قدراتهم لأجل إثراء أساليب التدريس الجامعي وتحسينها والرفع من كفاءتهم في مجال البحث العلمي، انطلاقاً من ترسيخ مفهوم الجودة الشاملة وضمان معاييرها. وذلك من خلال التعاون مع مركز تطوير الأداء الأكاديمي هيئة التدريس والمراكز البحثية المنتمية للجامعة، ناهيك عن دور قسم ضمان الجودة، ومكتب البحوث والاستشارات في الكلية.



قوائم أعضاء هيئة التدريس وفق
الأقسام العلمية

أولاً: أعضاء هيئة التدريس بقسم اللغة العربية وآدابها

البريد الإلكتروني	الدرجة العلمية	التخصص	المؤهل العلمي	الاسم رباعي	الصفة
magid.habrasha@uob.edu.ly	أستاذ مشارك	نحو و صرف	دكتوراة	مجيد محمد حبريشة	رئيس القسم
ssaaddnnaajtt@gmail.com	أستاذ	اللغة العربية	دكتوراة	نجاهة سعد البكوش	منسق الدراسات العليا
najat.hadaga@uob.edu.ly	محاضر	أدب أندلسي	دكتوراة	نجاهة محمد حدافة	منسق الجودة
hmdalshlmany@gmail	محاضر	أدب قديم	دكتوراة	حمد عثمان حمد	منسق بحوث التخرج

البريد الإلكتروني	الدرجة الأكاديمية	التخصص	المؤهل العلمي	الاسم
	أستاذ	أدب قديم	دكتوراة	فيصل مفتاح القذافي
malwalid@yahoo.com	أستاذ	نحو و صرف	دكتوراة	محمد أحمد الوليد
	أستاذ مشارك	نحو و بلاغة	دكتوراة	أحمد مصباح اسحيم
	أستاذ مشارك	علم اللغة	دكتوراة	حليمة موسى الشخي
zakiaalaguri@yahoo.com	أستاذ مشارك	نقد و بلاغة	دكتوراة	زكية خليفة العقوري
	أستاذ مشارك	أدب قديم و نقد	دكتوراة	فتحية الشعاب عمران
Mohammed.alkilani@uob.edu.ly	أستاذ مساعد	الأدب	دكتوراة	محمد عثمان الكيلاني
	محاضر	البلاغة	دكتوراة	ريما عمر مصباح
Fatma.musbah@uob.edu.ly	محاضر	اللغة العربية	دكتوراة	فاطمة علي عثمان
faizaali775543@gmail.com	محاضر	الأدب العربي	دكتوراة	فايزة علي الثابت أكرم



دليل عضو هيئة التدريس بكلية الآداب 2024

		القديم		
	محاضر	اللغة العربية	دكتوراة	فتحي عبدالرازق العربي
malwalid@yahoo.com	محاضر	نحو وصرف	دكتوراة	هيام إبراهيم المقصبي
amraialth462@gmail.com	أستاذ مساعد	نحو وصرف	ماجستير	أمراجع عبدالقادر الطلحي
Zunab.a.m.g@gmail.com	محاضر	أدب حديث	ماجستير	زينب علي القنيدى
alsharkasialiali5@gmail.com	محاضر	اللغة العربية	ماجستير	علي عبدالهادي الشركسي
	محاضر مساعد	اللغة العربية	ماجستير	أشرف خليفة حمد
aymankhlylazrwp@gmail.com	محاضر مساعد	أدب حديث	ماجستير	إيمان خليل أحمد الزروق
Basher715aad44@gamil.com	محاضر مساعد	لغة عربية	ماجستير	بشير سعيد عبدالعاطي
	محاضر مساعد	أدب قديم	ماجستير	دارين سليمان عبدالحميد
raja.hamad@uob.edu.ly	محاضر مساعد	اللغة العربية	ماجستير	رجعة المبروك خليفة
az094937385@gmail.com	محاضر مساعد	الأدب القديم	ماجستير	صالحة فيتور الشكماك
	محاضر مساعد	الأدب	ماجستير	عائشة رمضان إبراهيم
Alfdly1988@gmail.com	محاضر مساعد	أصوات	ماجستير	عبدالسلام حسين الفضلي



ثانيا: أعضاء هيئة التدريس بقسم قسم اللغة الإنجليزية

البريد الإلكتروني	الدرجة العلمية	التخصص	المؤهل العلمي	الاسم رباعي	الصفة
Masoud,brima@uob.edu.ly	محاضر	علم اللغة التطبيقي	ماجستير	مسعود سالم الشريف	رئيس القسم
abbarcom@yahoo.com	محاضر مساعد	طرق تدريس	ماجستير	حنان محمد أبريك	منسق الجودة

البريد الإلكتروني	الدرجة الأكاديمية	التخصص	المؤهل العلمي	الاسم
	أستاذ مساعد	علم لغة نظري	دكتوراة	علي سعد اللافي
	محاضر	ترجمة	دكتوراة	أميرة علي طه
	محاضر	لغة إنجليزية	دكتوراة	ايناس عوض الباجقني
	محاضر	طرق تدريس	دكتوراة	سعد خميس بوشعالة
h.agsebat@yahoo.com	محاضر	ترجمة	دكتوراة	هالة بشير قصيبيات
	أستاذ مشارك	طرق تدريس	ماجستير	أمين محمد الدراوي
Masoud,brima@uob.edu.ly	أستاذ مساعد	لغة تطبيقي	ماجستير	مسعود سالم الشريف
	محاضر مساعد	طرق تدريس	ماجستير	عوض شمس الدين عوض

ثالثا: أعضاء هيئة التدريس بقسم التاريخ

البريد الإلكتروني	الدرجة العلمية	التخصص	المؤهل العلمي	الاسم رباعي	الصفة
allamflah@uob.edu.ly	أستاذ مساعد	تاريخ حديث و معاصر	دكتوراة	علام عبدالسلام الفلاح	رئيس القسم
Razeik 2025@gmail	أستاذ	تاريخ قديم	دكتوراة	كمال سالم زريق	منسق الدراسات العليا
ganzuri@uob.edu.lygamila	أستاذ مشارك	تاريخ حديث و معاصر	دكتوراة	جميلة مفتاح الجنزوري	منسق الجودة
Najate.elabbar@uob.edu.ly	محاضر	تاريخ	دكتوراة	نجاه مراجع العبار	منسق بحوث التخرج

البريد الإلكتروني	الدرجة الأكاديمية	التخصص	المؤهل العلمي	الاسم
	أستاذ	تاريخ إسلامي	دكتوراة	عزالدين يونس الدرسي
ahmed.mabrouk@uob.edu.ly	أستاذ	تاريخ حديث و معاصر	دكتوراة	أحمد أمراجع نجم
amalalzwi@yahoo com.	أستاذ	تاريخ وسيط أوبري	دكتوراة	آمال سليمان الزوي
Arwiheghnawi@uob.edu.ly	أستاذ	تاريخ حديث و معاصر	دكتوراة	أرويعي محمد على قناوي
Zakaiaelgoud@uob.edu.ly	أستاذ	تاريخ إسلامي	دكتوراة	زكية بالناصر منصور



دليل عضو هيئة التدريس بكلية الآداب 2024

Taiehemadi95@gmai.com 77	أستاذ مشارك	تاريخ قديم	دكتورة	الطيب محمد رمضان
dalalfatory uob.edu.ly	أستاذ مشارك	تاريخ إسلامي	دكتورة	دلال مفتاح على الفيتوري
Salimaalmsmari uob.edu.ly	أستاذ مشارك	تاريخ إسلامي	دكتورة	سليمة بوعجيلة محمد
albadri@uob.edu.lyOthman	أستاذ مشارك	تاريخ حديث و معاصر	دكتورة	عثمان محمد البديري
Fatma.elgyly@uob.edu.ly	أستاذ مشارك	تاريخ قديم	دكتورة	فاطمة سالم العقيلي
Fatimah alshaykhi@uob.edu.ly	أستاذ مشارك	تاريخ قديم	دكتورة	فاطمة علي الشخي
	أستاذ مشارك	تاريخ إسلامي	دكتورة	فرحات محمد بكار
Ramddanalahmar@uob.edu.ly	أستاذ مساعد	تاريخ إسلامي	دكتورة	رمضان محمد الأحمر
Reem.mukhtadh@uob.edu.ly	أستاذ مساعد	تاريخ إسلامي	دكتورة	ريم على عبدالرازق
Zakea.elragihi @uob.edu.ly	أستاذ مساعد	تاريخ وسيط أوربي	دكتورة	زكية عبدالسلام الراجحي
Aisha81289@yahoo.com	أستاذ مساعد	تاريخ إسلامي	دكتورة	عائشة عثمان الرطب
Ali.alharbig@gmail, com	أستاذ مساعد	تاريخ إسلامي	دكتورة	علي بالقاسم الحرابي
Mohamed.elkawafi@uob.edu.l	أستاذ مساعد	تاريخ قديم	دكتورة	محمد علي الكوافي
	أستاذ مساعد	تاريخ إسلامي	دكتورة	مصطفى محمد المريمي
yousif@mrajja outlook.com	أستاذ مساعد	تاريخ إسلامي	دكتورة	يوسف أمراجع العقوري



دليل عضو هيئة التدريس بكلية الآداب 2024

	أستاذ مساعد	تاريخ	دكتورة	يوسف حسن مفتاح
Hananalwerfalaiy661@gmail.com	محاضر	تاريخ وسيط أوروبي	دكتورة	حنان إبراهيم الورفلي
Hoda.elnihome@uob.edu.ly	أستاذ مشارك	تاريخ إسلامي	ماجستير	هدى حسن فرج النيهوم
Amel.almasdor@uob.edu.ly	أستاذ مساعد	تاريخ إسلامي	ماجستير	أمل مصطفى المصدور
Hananabosaa@uob.edu.ly	محاضر	تاريخ إسلامي	ماجستير	حنان علي بوصاع
Zahya.abdelhadi@uob.edu.ly	محاضر	تاريخ أوروبي وسيط	ماجستير	زاهية فرج محمد
FathiyaMAjeed@uob.edu.ly	محاضر	تاريخ وسيط أوروبي	ماجستير	فتحية ميمون الطيب
maraboauod@uob.edu.ly	محاضر	تاريخ حديث و معاصر	ماجستير	مرعي مصطفى محمد
	محاضر مساعد	تاريخ قديم	ماجستير	أسماء رحيل المنفي
qamrah.alathram@uob.edu.ly	محاضر مساعد	تاريخ قديم	ماجستير	قمره رجب الاثرم

رابعاً: أعضاء هيئة التدريس بقسم الجغرافيا

البريد الإلكتروني	الدرجة العلمية	التخصص	المؤهل العلمي	الاسم رباعي	الصفة
munsef68@gmail.com	أستاذ	طبيعي	دكتوراة	منصف محمد صالح	رئيس القسم
hwaidi.errishi @uob.edu.ly	أستاذ	طبيعي	دكتوراة	هوادي عبدالسلام محمد	منسق الدراسات العليا
kareima.elganymi@uob.edu.ly	أستاذ مساعد	بشري	ماجستير	كريمة احمد الجهيمي	منسق الجودة
	محاضر مساعد	بشري	ماجستير	فدوى علي الزردومي	منسق بحوث التخرج

البريد الإلكتروني	الدرجة الأكاديمية	التخصص	المؤهل العلمي	الاسم
allam.fallah@ uob.edu.ly	أستاذ	طبيعي	دكتوراة	الصيد صالح الصادق
suad.alzarug@uob.edu.ly	أستاذ	بشري	دكتوراة	سعد محمد الزيتيني
d.mohamedlama61@hotmail.com	أستاذ	طبيعي	دكتوراة	محمد عبدالله لامة
a.journa2012 @aob.edu.ly	أستاذ مشارك	بشري	دكتوراة	احمد محمد جعوده
drsaifojaly74@gmail.com	أستاذ مشارك	بشري	دكتوراة	سيف الدين الأوجلي
suad.alzarug@uob.edu.ly	أستاذ مشارك	بشري	دكتوراة	سعاد حمد الزروق



دليل عضو هيئة التدريس بكلية الآداب 2024

	أستاذ مشارك	بشري	دكتورة	محمد هاشم الخفيفي
	محاضر	طبيعي	دكتورة	زينب محمد مكي بوزيد
ssuwihli@gmail.com	محاضر	طبيعي	دكتورة	سميه سليمان الساحلي
drsaifoaly74@gmail.com	أستاذ مساعد	بشري	ماجستير	أحلام مصطفى مداوي
	محاضر	طبيعي	ماجستير	وفاء سعد فضيل
	محاضر مساعد	بشري	ماجستير	خليل رحيل الفاخري
karima2022@yahoo.com	محاضر مساعد	طبيعي	ماجستير	كريمة محمد الحاسي



خامسا: أعضاء هيئة التدريس بقسم الفلسفة

البريد الإلكتروني	الدرجة العلمية	التخصص	المؤهل العلمي	الاسم رباعي	الصفة
Khamis.obeydi@uob.edu.ly	أستاذ مشارك	فلسفة إسلامية	دكتوراة	خمس علي العبيدي	رئيس القسم
dr.melfakhry@yahoo.com	أستاذ مشارك	فلسفة لغة	دكتوراة	مصبونة أحمد الفاخري	منسق الدراسات العليا
amirashibani123@gmail.com	محاضر	فلسفة أديان	دكتوراة	أميرة عبدالسلام الشيباني	منسق الجودة
azizaasma38 @gmil.com	محاضر	فلسفة سياسية	دكتوراة	اسماء ضو عمران	منسق بحوث التخرج



دليل عضو هيئة التدريس بكلية الآداب 2024

الاسم	المؤهل العلمي	التخصص	الدرجة الأكاديمية	البريد الإلكتروني
ابراهيم حسين الشريف	دكتوراة	فلسفة علوم	أستاذ	Elshrefif092@gmail.com
محمود محمد العبيدي	دكتوراة	مقارنة أديان	أستاذ	Mhamoudelabede67@gmil.com
مقبولة مسعود علي بريك	دكتوراة	فلسفة حضارة	أستاذ	
هنية مفتاح أحمد القماطي	دكتوراة	فلسفة أخلاق	أستاذ	haneia2008@yahoo.com
السعيدى مبارك عبدالكريم	دكتوراة	فلسفة حضارة	أستاذ مشارك	arm@uop.edu.lyabdalksaeidy.
جمال زيدان علي سرير	دكتوراة	فلسفة إسلامية	أستاذ مشارك	Jzidan180@gmail.com
خالد سليمان صالح	دكتوراة	فلسفة قانون	أستاذ مساعد	
عائشة محمد حمد يوسف	دكتوراة	فكر عربي معاصر	أستاذ مساعد	Aisha.elamrouni@uob.edu.ly
عوض بالقاسم علي القذافي	دكتوراة	فلسفة سياسية	محاضر	
نجلاء فتحي علي غرور	ماجستير	فلسفة جمال	أستاذ مساعد	najlaagaror@gmail/com
مها سليمان محمد اجويزي	ماجستير	فلسفة علوم	محاضر	mahaaqwazi@gmail.com



سادسا: أعضاء هيئة التدريس بقسم علم الاجتماع

البريد الإلكتروني	الدرجة العلمية	التخصص	المؤهل العلمي	الاسم رباعي	الصفة
Shamata1967@yahoo.com	أستاذ	نظرية اجتماعية	دكتورة	عبد الناصر عبد العالي شماطة	رئيس القسم
easma.salem@uoh.edu.ly	أستاذ مساعد	علم الاجتماع الإداري	دكتورة	بسمة عمران المصراتي	منسق الدراسات العليا
Manal.alqallal@uob.edu.ly	أستاذ مساعد	علم الاجتماع الصناعي	ماجستير	منال إبراهيم مهدي القلال	منسق الجودة
aasmaa7450@gmail.com	محاضر	مشكلات اجتماعية	ماجستير	اسماء علي الأطيوش	منسق بحوث التخرج



دليل عضو هيئة التدريس بكلية الآداب 2024

الاسم	المؤهل العلمي	التخصص	الدرجة الأكاديمية	البريد الإلكتروني
انتصار مسعود محمد	دكتورة	علم الاجتماع التنموية	أستاذ	Entesar.masoud@uobedu.ly
انتصار حمد إمبية الزاوي	دكتورة	علم الاجتماع العولمة	أستاذ مشارك	entsar.embia@uob.edu.ly
سالم محمد عبد القادر	دكتورة	علم الاجتماع الجريمة	أستاذ مشارك	Bomaryma72@yahoo.com
سعاد محمد مكي أبو زيد	دكتورة	علم الاجتماع العائلي	أستاذ مشارك	Suad.abozid@uob.edu.ly
محمد فتحي فرج الزليتنى	دكتورة	تنمية وسياسات اجتماعية	أستاذ مشارك	Mohammad.azlitni@uobedu.ly
عبدالفتاح عبدالرحيم جبريل	دكتورة	علم الاجتماع	أستاذ مساعد	
فوزية حسين علي قناوي	دكتورة	التغير الاجتماعي	أستاذ مساعد	hoossinali@yahoo.com
غادة مرعي فرج بوجلal	ماجستير	علم الاجتماع الجريمة	أستاذ مشارك	
إيمان علي محمود الزردومي	ماجستير	علم الاجتماع السكان	أستاذ مساعد	emanail.198668@gmail.com
اسماء أحمد الكبتي	ماجستير	التحديث الاجتماعي	محاضر	Aaaaaaasmaa7450@gmail.com
دلal عبدالحميد إبراهيم	ماجستير	علم اجتماع المرأة	محاضر مساعد	
فاطمة عبدالباري الشاعري	ماجستير	علم الاجتماع الطبي	محاضر مساعد	



دليل عضو هيئة التدريس بكلية الآداب 2024

سابعا: أعضاء هيئة التدريس بقسم الآثار

البريد الإلكتروني	الدرجة العلمية	التخصص	المؤهل العلمي	الاسم رباعي	الصفة
	محاضر	الآثار الإسلامية	دكتوراة	مصطفى فرج البركي	رئيس القسم
Rajaa76mustafa@gmail.com	أستاذ مساعد	تاريخ قديم	دكتوراة	رجاء مصطفى الشهبيني	منسق الدراسات العليا
salmaalarafy@gmail.com	محاضر مساعد	الآثار الكلاسيكية	ماجستير	سالمة أحمد بن علي	منسق الجودة
Antisar.alkasih@uob.edu.ly	محاضر مساعد	لغات قديمة	ماجستير	انتصار محمد الكاسح	منسق بحوث التخرج

البريد الإلكتروني	الدرجة الأكاديمية	التخصص	المؤهل العلمي	الاسم
Khaled.elhaddar@uob.edu.ly	أستاذ	الآثار الكلاسيكية	دكتوراة	خالد محمد الهدار
j.m.kasb2020@cmail.com	أستاذ مشارك	الآثار الكلاسيكية	دكتوراة	أحمد سعد ميلود
elhaddar@uob.edu.com	أستاذ مشارك	آثار ما قبل التاريخ	دكتوراة	سعد عبدالله أبو حجر
	أستاذ مساعد	الآثار الكلاسيكية	دكتوراة	سالم محمد بوجنات
	محاضر	الآثار الإسلامية	دكتوراة	إيناس محمد بوطانة
Jumma.kashbour@uob.edu.com	أستاذ مشارك	الآثار الإسلامية	ماجستير	جمعة المهدي كشبور
	محاضر مساعد	الآثار الكلاسيكية	ماجستير	الحسن محمد ميكائيل



ثامنا: أعضاء هيئة التدريس بقسم علم النفس

البريد الالكتروني	الدرجة العلمية	التخصص	المؤهل العلمي	الاسم رباعي	الصفة
Merat.bubaker@uob.edu.ly	أستاذ مشارك	علم النفس التربوي	دكتوراة	ميرفت خميس عبد القادر	رئيس القسم
msbadeaidar@gmail.com	أستاذ مشارك	علم النفس التربوي	دكتوراة	عائدة منصور الزوي	منسق الدراسات العليا
hananbeshiekh@gmail.com	أستاذ مساعد	علم نفس الصحة	دكتوراة	حنان حسن بالشيخ	منسق الجودة
aishaemtoubel@gmail.com	أستاذ مشارك	صحة نفسية	دكتوراة	عائشة سعيد امتوبل	منسق بحوث التخرج (1)
Omeima.almismare@uob.edu.ly	أستاذ مساعد	علم نفس	ماجستير	أميمة أمبارك فضل الله	منسق بحوث التخرج (2)



دليل عضو هيئة التدريس بكلية الآداب 2024

الاسم	المؤهل العلمي	التخصص	الدرجة الأكاديمية	البريد الإلكتروني
سعدة أحمد الحضيرى	دكتوراة	رعاية صحية وعلاج نفسي	أستاذ مشارك	aelhdere@gmail.com
شوق صالح حسين	دكتوراة	مناهج و طرق التدريس	أستاذ مشارك	shogsweey@yagoo.com
فاطمة مفتاح الفلاح	دكتوراة	علم النفس التربوي	أستاذ مشارك	Fatma.alfillah@uob.edu.ly
مريم سالم سعد عامر	دكتوراة	علم النفس التربوي	أستاذ مشارك	My2003 2004 @gmail.com
نجمة عيسى سعيد	دكتوراة	علم نفس	أستاذ مشارك	
نزيهة سليمان	دكتوراة	تعديل سلوك	أستاذ مشارك	
ابتسام مفتاح الخفيفي	دكتوراة	علم النفس التربوي	أستاذ مساعد	drebtasma@gmail.com
عائشة الشارف عبد الله	دكتوراة	علم النفس الإيجابي	أستاذ مساعد	Aishaabdallanew1982@gmail.com
زينب أحمد الأوجلي	دكتوراة	صحة نفسية	محاضر	Zab8642@gmail.com
نجاة أوحيدة القداري	دكتوراة	علم النفس المعرفي	محاضر	njatawhydh@gmail.com
أحلام يونس الرفادي	ماجستير	علم النفس الاجتماعي	أستاذ مساعد	ahlaam.alrafadi@uob.edu.ly
خديجة محمد عبد المالك	ماجستير	علم النفس الاجتماعي	أستاذ مساعد	Khadega.mahmod@uob.edu.ly
زهرة سليمان مفتاح	ماجستير	علم نفس تربوي	أستاذ مساعد	Zahrafr83@yahoo.com



دليل عضو هيئة التدريس بكلية الآداب 2024

Ghada.mufdh@uob.edu.ly	أستاذ مساعد	علم النفس الاجتماعي	ماجستير	غادة مصطفى مسعود
Fathia elad@uob.edu.ly	أستاذ مساعد	علم نفس	ماجستير	فتحية حمد محمد العود
ashrafalagelly@yahoo.com	محاضر	علم نفس	ماجستير	أشرف مفتاح العقيلي
reim.farag@uob.edu.ly	محاضر	علم نفس	ماجستير	ريم فرج محمد عثمان
nmhalfakhry@gmail.com	محاضر	علم نفس	ماجستير	نعمة عبد المنعم فايز
Ldrahimmdan1988@gmail.com	محاضر مساعد	ارشاد نفسي	ماجستير	إبراهيم رمضان عطية
	محاضر مساعد	علم نفس	ماجستير	أسماء فتحي مفتاح



تاسعا: أعضاء هيئة التدريس بقسم التخطيط والإدارة التعليمية

البريد الإلكتروني	الدرجة العلمية	التخصص	المؤهل العلمي	الاسم رباعي	الصفة
mohammed_alsarah@yahoo.com-	محاضر مساعد	تخطيط وإدارة تعليمية	ماجستير	محمد عاشور الصراح	رئيس القسم
khadijabeheh2017@gmail.com	أستاذ	اقتصاد	دكتوراة	خديجة أحمد بحيح	منسق الدراسات العليا
	محاضر مساعد	تخطيط وإدارة تعليمية	ماجستير	أحمد محمد الفاخري	منسق الجودة
	محاضر مساعد	إدارة تعليمية	ماجستير	غزالة عبدالناصر الشريف	منسق بحوث التخرج

البريد الإلكتروني	الدرجة الأكاديمية	التخصص	المؤهل العلمي	الاسم
	أستاذ	قيادة وإدارة مؤسسات	دكتوراة	ابتسام علي العبار
abir.radwan@uob.edu.ly	أستاذ	الإدارة التربوية	دكتوراة	عبير أنور عقيلة
mohamedsalehfadhel@gmail.com	محاضر	تخطيط تربوي	دكتوراة	محمد صالح فاضل
	محاضر مساعد	تخطيط وإدارة تعليمية	ماجستير	سارة إبراهيم محمد
m3823674@gmail.com	محاضر مساعد	إدارة تربوية	ماجستير	نهله يوسف سعد



عاشرا: أعضاء هيئة التدريس بقسم المكتبات والمعلومات

البريد الإلكتروني	الدرجة العلمية	التخصص	المؤهل العلمي	الاسم رباعي	الصفة
Amagnawi72@yahoo.com	أستاذ مشارك	معلومات	دكتوراة	عبدالكريم محمد قناوي	رئيس القسم
raja.husayn@uob.edu.ly	أستاذ مشارك	مكتبات	دكتوراة	رجاء حسين فرج الحاسي	منسق الدراسات العليا
AminaALKamsee@gmail.com	محاضر	مكتبات ومعلومات	ماجستير	أمينة محمد الزوام	منسق الجودة
Hawaaomer2019@gmail.co	محاضر	مكتبات ومعلومات	ماجستير	حواء أحمد السليمانى	منسق بحوث التخرج

البريد الإلكتروني	الدرجة الأكاديمية	التخصص	المؤهل العلمي	الاسم
azza.abubaker@uob.edu.ly	أستاذ	دراسات ومعلومات	دكتوراة	عزة أبوبكر المنصوري
ramadan.elaiss@uob.edu.ly	أستاذ مشارك	معلومات	دكتوراة	رمضان فرج محمد العيص
khadigamf@yahoo.com	أستاذ مشارك	مكتبات	ماجستير	خديجة موسى الفضيل بوعمر
Somaia4a@gmail.com	أستاذ مساعد	مكتبات	ماجستير	سمية على الأصبغى
antalshaike81@gmail.com	محاضر	مكتبات ومعلومات	ماجستير	انتصار سعد الشخي
abdelsalam.mohamed@uob.e	محاضر	أرشيف	ماجستير	عبد السلام محمد



دليل عضو هيئة التدريس بكلية الآداب 2024

du.ly				عبدالمطيف
hindborzizh79@gmail.com	محاضر	أرشيف	ماجستير	هند مسعود عبد الحميد
wdadalshwly@gmail.com	محاضر	مكتبات	ماجستير	وداد مختار السهولي
altrhwnyfyrydt@gmail.cog	محاضر مساعد	مكتبات ومعلومات	ماجستير	فريدة عبدالله الترهوني



الحادي عشر: أعضاء هيئة التدريس بقسم الدراسات الإسلامية

البريد الإلكتروني	الدرجة العلمية	التخصص	المؤهل العلمي	الاسم رباعي	الصفة
	محاضر	تفسير مقاصدي	ماجستير	محمد صالح المقرحي	رئيس القسم
fatema.elfaknri@uob.edu.ly	أستاذ	قراءات قرآنية	دكتوراة	مصطفى عبد الفتاح العربي	منسق الدراسات العليا
fatema.elfaknri@uob.edu.ly	محاضر	فقه مقارن	ماجستير	فاطمة عبد الحميد الفاخري	منسق الجودة
	محاضر مساعد	المذهب المالكي	ماجستير	مروة يوسف مفتاح	منسق بحوث التخرج

البريد الإلكتروني	الدرجة الأكاديمية	التخصص	المؤهل العلمي	الاسم
	أستاذ	الفقه وأصوله	دكتوراة	سعد خليفة العبار
	محاضر	الفقه وأصوله	دكتوراة	مرعي خليفة الفيتوري
	محاضر	الفقه وأصوله	ماجستير	إسماعيل صالح موسى
amieumind1973@gamil.com	محاضر	الفقه وأصوله	ماجستير	أمينة مراد محمود الفاخري
Halima.mahanned@uab.gamil.ly	محاضر	عقيدة وقيادة إسلامية	ماجستير	حليمة علي المحمودي
sabahmathe@gmail.com	محاضر	الفقه وأصوله	ماجستير	حنان ادريس العبيدي
	محاضر	الفقه وأصوله	ماجستير	محمد علي المنفي
	محاضر مساعد	علوم الحديث	ماجستير	أحمد عبدالله فرج



دليل عضو هيئة التدريس بكلية الآداب 2024

osama.ahmed@uob.edu.ly	محاضر مساعد	الفقه وأصوله	ماجستير	أسامة أحمد الفرجاني
	محاضر مساعد	تفسير مقاصدي	ماجستير	أمينة الشريف بوزيد
momohagob84@mail.com	محاضر مساعد	فقه العبادات	ماجستير	محمد حمد محمد
mohamedalzardome@gmail.com	محاضر مساعد	فقه الأسرة	ماجستير	محمد صالح الزردومي
	محاضر مساعد	علوم الحديث	ماجستير	محمد مفتاح القماطي
Superlibya6@gmil.com	محاضر مساعد	دراسات اسلامية	ماجستير	محمد محمود البكوش



الثاني عشر: أعضاء هيئة التدريس بقسم الخدمة الاجتماعية

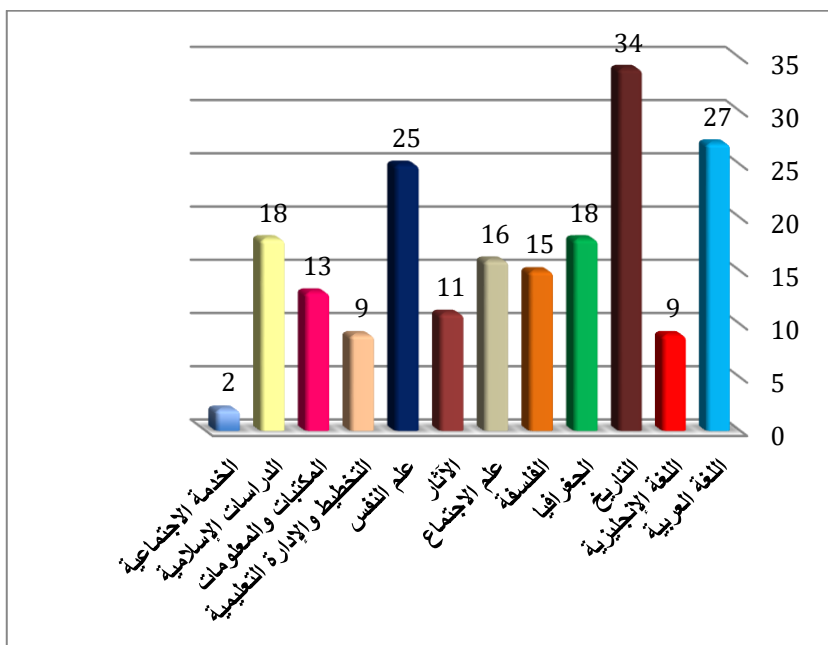
البريد الإلكتروني	الدرجة العلمية	التخصص	المؤهل العلمي	الاسم رباعي	الصفة
	أستاذ مساعد	خدمة اجتماعية	دكتوراة	فوزية الزليتنى	رئيس القسم

البريد الإلكتروني	الدرجة الأكاديمية	التخصص	المؤهل العلمي	الاسم
	أستاذ مشارك	خدمة اجتماعية	دكتوراة	سعاد شبيب

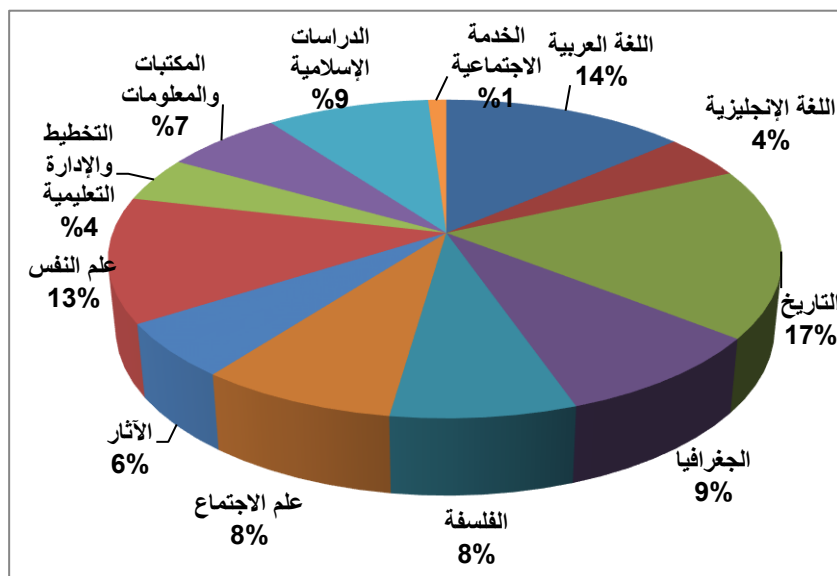
البيانات الإحصائية لأعضاء هيئة التدريس في كلية الآداب حسب توزيعهم على الأقسام

مجموع أعضاء هيئة التدريس في الأقسام العلمية داخل كلية الآداب 2024

النسبة المئوية	المجموع	القسم العلمي
14%	27	اللغة العربية وآدابها
4%	9	اللغة الإنجليزية
17%	34	التاريخ
9%	18	الجغرافيا
8%	15	الفلسفة
8%	16	علم الاجتماع
6%	11	الآثار
13%	25	علم النفس
4%	9	التخطيط والإدارة التعليمية
7%	13	المكتبات والمعلومات
9%	18	الدراسات الإسلامية
1%	2	الخدمة الاجتماعية
	197	المجموع



مجموع أعضاء هيئة التدريس في الأقسام العلمية داخل كلية الآداب 2024



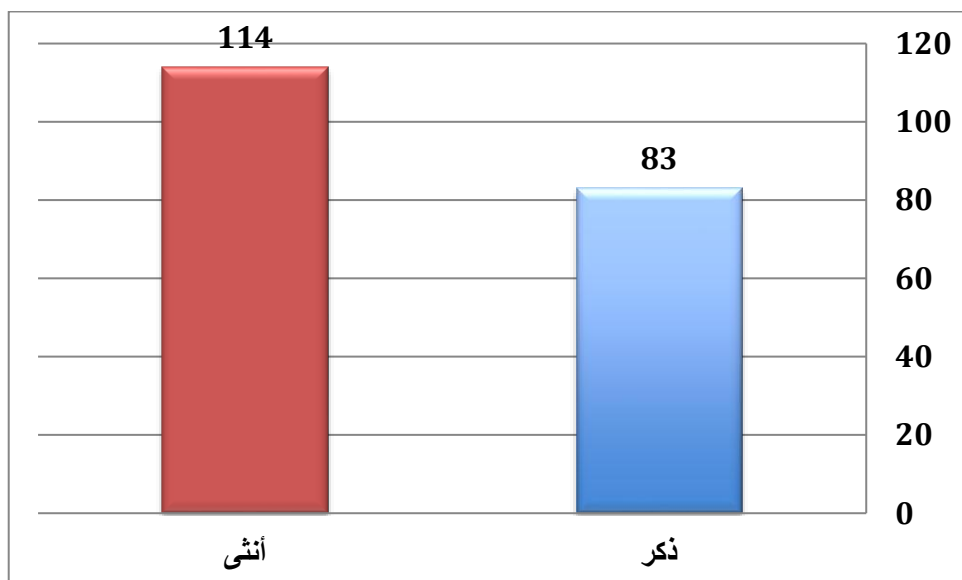
نسب أعضاء هيئة التدريس في الأقسام العلمية داخل كلية الآداب 2024



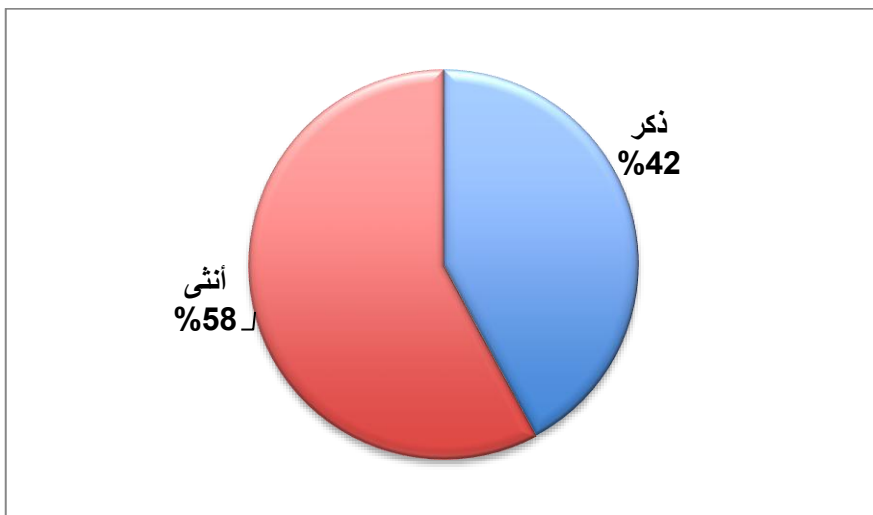
دليل عضو هيئة التدريس بكلية الآداب 2024

أعضاء هيئة التدريس في الكلية حسب النوع

النوع	العدد	النسبة المئوية %
ذكر	83	42%
أنثى	114	58%
المجموع	197	100



مقارنة مجموع أعضاء هيئة التدريس في الكلية حسب النوع



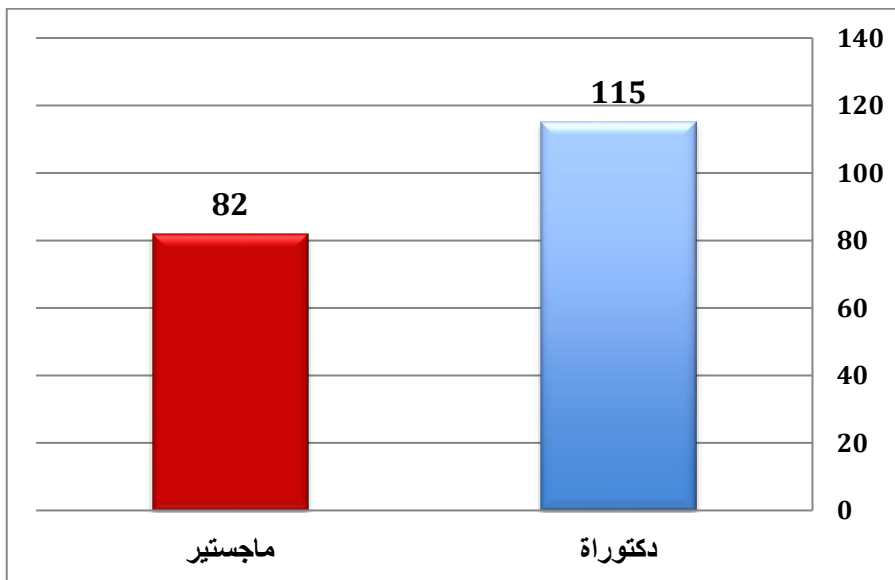
نسب أعضاء هيئة التدريس في الكلية حسب النوع

أعضاء هيئة التدريس في الكلية حسب المؤهل العلمي

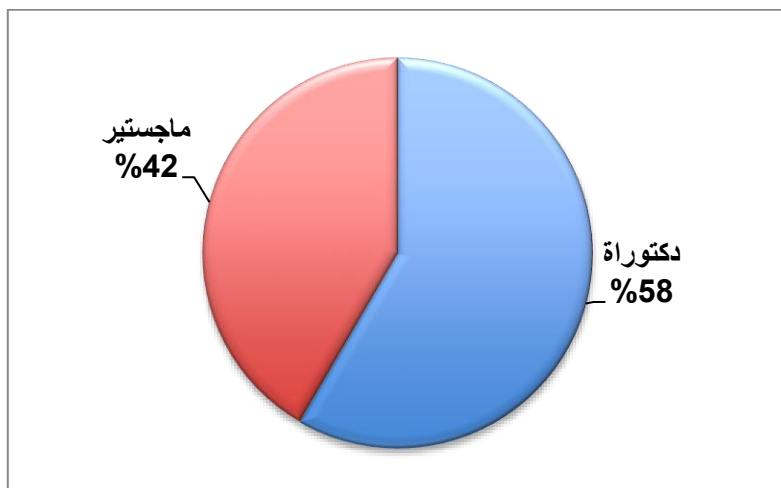
النسبة المئوية %	العدد	الدرجة العلمية
82	42%	ماجستير
115	58%	دكتورة
100	197	المجموع



دليل عضو هيئة التدريس بكلية الآداب 2024



مقارنة مجموع أعضاء هيئة التدريس في الكلية حسب المؤهل العلمي



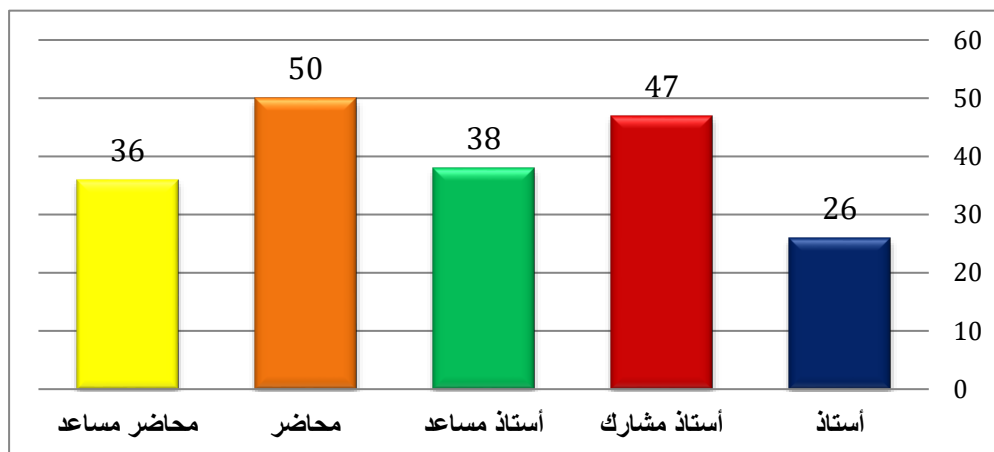
نسب أعضاء هيئة التدريس في الكلية حسب المؤهل العلمي



دليل عضو هيئة التدريس بكلية الآداب 2024

أعضاء هيئة التدريس في الكلية حسب الدرجة العلمية

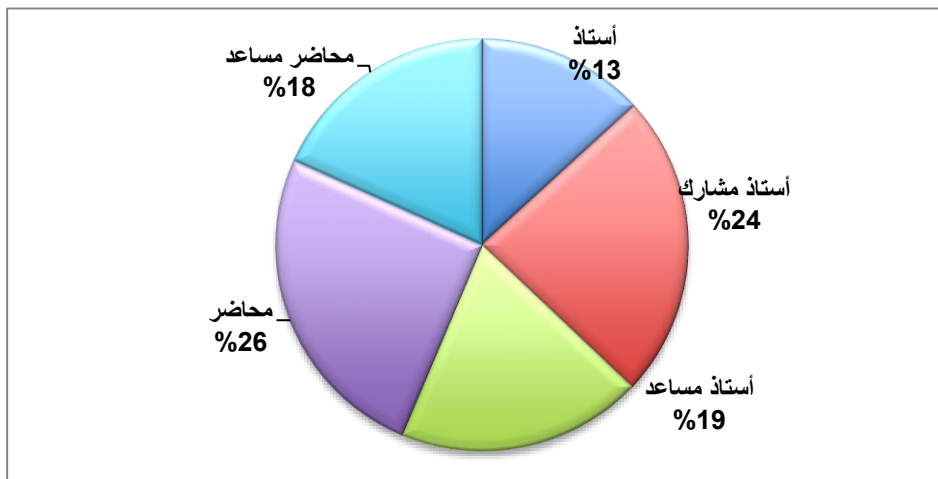
النسبة المئوية %	العدد	الدرجة العلمية
13%	26	أستاذ
24%	47	أستاذ مشارك
19%	38	أستاذ مساعد
26%	50	محاضر
18%	36	محاضر مساعد
100.0	197	المجموع



مقارنة مجموع أعضاء هيئة التدريس في الكلية حسب الدرجة العلمية



دليل عضو هيئة التدريس بكلية الآداب 2024



نسب أعضاء هيئة التدريس في الكلية حسب الدرجة العلمية

المصادر

- 1- قانون رقم 12 لسنة 1378 ور/ 2010م قانون علاقات العمل.
- 2- قرار رقم 501 لائحة التعليم العالي لسنة 1378 ور/ 2010م بشأن اصدار لائحة التعليم العالي.
- 3- قرار رقم 22 لسنة 1376 ور/ 2008م بشأن الهيكل التنظيمي للجامعات ومؤسسات التعليم العالي.

الملاحق





دليل عضو هيئة التدريس بكلية الآداب 2024

الصورة
لشخصية

نموذج (1)
السيرة الذاتية لعضو هيئة
التدريس



	الاسم
	المؤهل العلمي
	تاريخ الحصول على الدرجة
	اللغات التي تجيدها
	رقم الهاتف
	البريد الإلكتروني

• اولاً : المؤهلات العلمية:

المرحلة العلمية	اسم الجهة العلمية المانحة للدرجة	بلد الدراسة	السنة	مجال التخصص
دكتوراه				
عنوان رسالة الدكتوراه				
الماجستير				
عنوان رسالة الماجستير				
البكالوريوس				

• ثانياً : المؤهلات العلمية الأخرى والتدريب :

السنة	اسم المؤهل العلمي او الدورة التدريبية	البلد	المؤسسة المانحة للمؤهل

• ثالثاً : المقررات الدراسية التي تقوم بتدريسها حالياً في الكلية :



دليل عضو هيئة التدريس بكلية الآداب 2024

• رابعا" : الخبرة العملية :

من سنة	إلى سنة	اسم وعنوان جهة العمل	المسمى الوظيفي وطبيعة العمل

• خامسا" : الاسهامات العلمية :

الاوراق البحثية المنشورة في مجلات محكمة

سنة النشر	اسم المجلة العلمية	رقم العدد	المجال العلمي للمجلة
عنوان المقالة			
عنوان المقالة			

اسم الجهة التي قدمت لها الورقة	البلد المستضيف	السنة	مجال تخصص المؤتمر
جامعة بنغازي			التاريخ
عنوان الورقة البحثية			



دليل عضو هيئة التدريس بكلية الآداب 2024

عنوان الورقة البحثية				
رقم المقرر	اسم المقرر	اسم البرنامج	القسم العلمي	هل درسته سابقا (عدد الفصول الدراسية)

الاوراق البحثية المقدمة في مؤتمرات أو ندوات أو ملتقيات محكمة

الكتب

سنة النشر	دار النشر	بلد النشر	عدد الفصول	مجال التخصص
				عنوان الكتاب
				عنوان الكتاب

الدراسات والتقارير العلمية

السنة	عنوان الدراسة او التقرير	البلد	الجهة المستفيدة منه



دليل عضو هيئة التدريس بكلية الآداب 2024

• سادسا" : اللجان المكلف بها :

الصفة باللجنة	طبيعة عمل اللجنة	السنة

الاهتمامات البحثية

.....

.....

.....

.....

.....

معلومات أخرى تود اضافتها

.....

.....

.....

.....

.....

.....

نشكرك علي حسن تعاونك



نموذج (2)

جامعة بنغازي
إدارة شؤون أعضاء هيئة التدريس
نموذج التقديم لشغل وظيفة عضو هيئة التدريس
بجامعة بنغازي

الاسم بالكامل.....
تاريخ ومكان الميلاد.....
الجنسية.....
المؤهل العلمي.....

الإجازة الدقيقة الدكتوراه	الإجازة العالية الماجستير	الشهادة الجامعية الأولى	
التخصص ومكان الحصول عليه	التخصص ومكان الحصول عليه	التخصص والمصدر	التقدير

العنوان الحالي.....
الهاتف.....
البريد الإلكتروني.....
الوظيفة المتقدم إليها (تكتب البيانات حسب جداول احتياجات الجامعة
الكلية.....
القسم العلمي.....
التخصص الدقيق.....
اسم المادة أو المواد المراد تدريسها.....
الجامعات التي عملت بها.....



دليل عضو هيئة التدريس بكلية الآداب 2024

-
المراكز البحثية التي عملت بها
-
-
الجوائز التي تحصلت عليها
-
-

عدد البحوث المنشورة
الـ () مؤتمرات () مجلات محلية () مجلات دولية

- ملاحظة: يرفق مع النموذج السيرة الذاتية ونسخ ضوئية من
- 1- الشهادة الجامعية + كشف الدرجات.
 - 2- التخصص العالي (الماجستير) + كشف الدرجات.
 - 3- التخصص الدقيق (الدكتوراه) + كشف الدرجات.
 - 4- الرقم وطني
 - 5- شهادة معادلة الجودة للمؤهل من خارج البلاد .

خاصة بالقسم العلمي والكلية

- موافقة القسم العلمي (محضر اجتماع القسم)
- الإحالة إلي إدارة شؤون أعضاء هيئة التدريس من وكيل الكلية.
في حالة عدم وصول أي من هذه المستندات يعد الطلب ملغى.

إدارة شؤون أعضاء هيئة التدريس



نموذج (3)



مباشرة العمل أعضاء هيئة التدريس الليبيين

اسم عضو هيئة التدريس :

القسم :

المؤهل العلمي :

الدرجة العلمية :

تاريخ مباشرة العمل :

في حالة التأخير يذكر الأسباب:

.....
.....

.....
.....

توقيع رئيس القسم
.....

توقيع عضو هيئة التدريس
.....



يعتمد/ وكييل الكلية



نموذج (4)

جامعة بنغازي
كلية الآداب

نموذج العبء الدراسي الأساتذة القارين

نموذج العبء الدراسي: فصل..... العام.....

الجامعي:.....

اسم عضو هيئة التدريس:

.....

.....

القسم العلمي: الدرجة العلمية:

الرقم الوظيفي:

ت	المواد		التوقيت			عدد الطلاب	عدد الساعات	ملاحظات
	رقم	اسم المادة	المجموعة	اليوم	من			
1								
2								
3								
4								



دليل عضو هيئة التدريس بكلية الآداب 2024

									5
									6
									7
									8
		المجموع الكلي للساعات							

تم تدريس المواد التالية في الفترة من:

...../...../..... الى

توقيع

توقيع عضو هيئة التدريس

رئيس القسم

.....
.....

يعتمد / وكيل الكلية

.....



نموذج (5)



جامعة بنغازي
كلية الآداب

نموذج العباء الدراسي الأساتذة المتعاونين

اسم	عضو	هيئة	التدريس:
.....
القسم	التابع	لـ	هـ:
.....
الدرجة الوظيفية	العمل	:	:
.....
مكان	الفصل:	العام الجامعي:
.....
اسم المصرف:	رقم الحساب:
.....
الفترة الدراسية من:	إلى	/	/
.....



دليل عضو هيئة التدريس بكلية الآداب 2024

ت	اسم المقرر	اليوم	التوقيت		المجموعة	عدد الطلاب	عدد الساعات
			من الساعة	إلى الساعة			
1							
2							
3							
4							
5							
6							

توقيع/رئيس القسم
.....
يعتمد/وكيل الجامعة
.....

توقيع/عضو هيئة التدريس
.....
توقيع/وكيل الكلية
.....



نموذج (6)
جامعة بنغازي
كلية الآداب

مباشرة العمل
تكليف عضو هيئة تدريس بمهام وظيفية

- اسم عضو هيئة التدريس:
- القسم:
- التخصص الدقيق:
- الدرجة العلمية:
- المؤهل العلمي:
- الرقم الوظيفي:
- تاريخ مباشرة العمل:
- رقم الهاتف:
- نوع الوظيفة:
- الاسم:
- التوقيع:
- التاريخ:
- يعتمد عميد الكلية



نموذج (7)



جامعة بنغازي
كلية الآداب

مباشرة العمل
تكليف عضو هيئة تدريس بمهام منسق
مكتب ضمان الجودة

اسم عضو هيئة التدريس:

القسم:

التخصص الدقيق:

الدرجة العلمية:

المؤهل العلمي:

الرقم الوظيفي:

تاريخ مباشرة العمل:

رقم الهاتف:

توقيع عضو هيئة التدريس

.....

توقيع مدير مكتب ضمان الجودة بالكلية

.....

يعتمد
وكيل كلية الآداب



نموذج (8)

نموذج طلب ترقية لعضو هيئة التدريس

1- خاص بمقدم الطلب (تملأ من قبل مقدم الطلب)

السيد الدكتور رئيس القسم

تحية طيبة ،،،

نحيل إلى حضرتكم أنا مقدم الطلبالمجهود

العلمي الخاص بي مع بقية المعلومات المرفقة لغرض استكمال الإجراءات الإدارية لترقيتي من

درجة إلى درجة

التوقيع تاريخ تقديم الطلب

رقم الهاتف البريد الإلكتروني

.....

المؤهل العلمي	تاريخها	مكان الحصول عليها
الدرجة الجامعية الأولى :		من جامعة :
درجة التخصص العالي :الماجستير		من جامعة :
درجة التخصص الدقيق : الدكتوراه		من جامعة :

الكلية	القسم	التخصص الدقيق	الرقم الوظيفي
.....
<u>المؤهل العلمي</u>	<u>الدرجة العلمية الحالية</u>	<u>تاريخ الحصول عليها</u>	<u>الدرجة العلمية المتقدم لها</u>
.....
<u>العدد الكلي للأبحاث المقدمة</u>	<u>عدد المنشور منها في مجلات</u>	<u>عدد المنشور منها في مؤتمرات</u>	<u>عدد الكتب المقدمة</u>
.....
<u>تاريخ الإيفاد للدكتوراه</u>	<u>تاريخ المباشرة بعد الدكتوراه</u>	<u>تاريخ الميلاد</u>	<u>الجنسية</u>
.....



دليل عضو هيئة التدريس بكلية الآداب 2024

بيانات تفصيلية عن المجهود العلمي المقدم للترقية :

أ - خاص بالأبحاث العلمية المنشورة في مجلات محكمة :

<u>عنوان البحث</u>	<u>اسم المجلة</u>	<u>مكان صدورها</u> <u>رقم العدد</u> <u>تاريخ النشر</u>	<u>IF</u> <u>للمجلة</u>	<u>عدد المشاركين</u> <u>في البحث</u>
.....
.....
.....

ب - خاص بالأبحاث العلمية المنشورة في المؤتمرات والندوات وورش العمل :

<u>عنوان البحث</u>	<u>عنوان المؤتمر أو الندوة</u>	<u>مكان انعقادها و</u> <u>لتاريخ</u>	<u>اللغة</u> <u>المنشور</u> <u>بها البحث</u>	<u>عدد المشاركين</u> <u>في البحث</u>	<u>ترتيب ورود</u> <u>اسم</u> <u>المتقدم</u>



دليل عضو هيئة التدريس بكلية الآداب 2024

ج - خاص بالكتب المقدمة:

عدد المشاركين في الكتاب	تاريخ نشر الكتاب	اللغة المكتوب بها الكتاب	مكان النشر (اسم الدولة ودار النشر)	عنوان الكتاب

- 2- بيانات خاصة برئيس القسم:
لقد تم التأكد من استيفاء البيانات جميعها واستلام الآتي :
 - عدد 4 نسخ من الأبحاث جميعها المقدمة.
 - نسخة من الأبحاث جميعها على CD ، ونسخة من رسالة الماجستير وأطروحة الدكتوراه على CD.
 - صورة من قرار الترقية لآخر درجة علمية تحصل عليها.
 - ما يفيد للنشر من الجهات التي تم النشر بها الأبحاث المقدمة للتقييم جميعها.
 - عدد 4 نسخ من ملخص رسالة الماجستير وأطروحة الدكتوراه.
 - لقد تم التأكد من أن المتقدم للترقية قد ذكر اسم كليته واسم جامعة بنغازي بصفتها تعريفاً لمكان عمله في جميع الأبحاث المقدمة للتقييم جميعها .



دليل عضو هيئة التدريس بكلية الآداب 2024

مرفق قائمة بأسماء أعضاء هيئة التدريس بالجامعة ممن ينطبق عليهم التخصص الدقيق للمعني تشمل الآتي :-

الاسم بالكامل	الدرجة	التخصص الدقيق	القسم	الكلية	رقم الهاتف	البريد الإلكتروني

اختيار عشرة مقيمين من خارج جامعة بنغازي (جامعة طرابلس ، جامعة عمر المختار
.... الخ) ممن ينطبق عليهم التخصص الدقيق للمعني تشمل الآتي :-

الاسم بالكامل	الدرجة	التخصص الدقيق	القسم	الكلية	الجامعة	رقم الهاتف	البريد الإلكتروني

ولإدارة أعضاء هيئة التدريس الحق في اختيار المقيمين دون الرجوع إلى الكلية

4- خاص برئيس قسم الجودة وضمان الأداء بالكلية :
يفيد قسم الجودة بالكلية بأن مقدم الطلب قام بتسليم نسخة إلكترونية من إنتاجه العلمي
بقسم الجودة ، كما قام بالتأكد من توثيق الأبحاث المقدمة للترقية على مواقع :

اسم الموقع	موجود على الموقع	غير موجود على الموقع	ملاحظات
موقع الكلية			
Google Scholar			
Research Gate			

- رئيس قسم ضمان الجودة بالكلية
التوقيع.....



دليل عضو هيئة التدريس بكلية الآداب 2024

- اسم رئيس القسم في الكلية..... رقم
الهاتف.....

التوقيع التاريخ.....

ملاحظة / يحال الطلب والأبحاث برسالة من وكيل الكلية إلى مدير إدارة شؤون أعضاء هيئة
التدريس .



نموذج (9)

جامعة بنغازي إدارة شؤون أعضاء هيئة التدريس نموذج نقل عضو هيئة التدريس بجامعة بنغازي

● أولاً بيانات عن مقدم الطلب

السيد رئيس قسم

اتقدم أنا السيد عضو هيئة التدريس بقسم.....

التخصص الدقيق تاريخ الميلاد..... الدرجة العلمية

تاريخ الحصول عليها..... بطلب للنقل من

قسم كلية جامعة.....

الي قسم كلية..... جامعة.....

المؤهل العلمي

الإجازة الدقيقة الدكتوراه	الإجازة العالية الماجستير	الشهادة الجامعية الأولى	
التخصص ومكان الحصول عليه	التخصص ومكان الحصول عليه	التخصص والمصدر	التقدير

الهاتف

البريد الإلكتروني

ملاحظة : يرفق مع النموذج السيرة الذاتية ونسخ ضوئية من

● شهادة الميلاد



دليل عضو هيئة التدريس بكلية الآداب 2024

- شهادة البكالوريوس + كشف الدرجات .
- شهادة الماجستير + كشف الدرجات.
- شهادة الدكتوراه.
- معادلة الجودة للمؤهل العلمي من خارج البلاد
- خاصة بالقسم العلمي والكلية
- موافقة القسم العلمي (محضر اجتماع القسم)
- الإحالة إلي إدارة شؤون أعضاء هيئة التدريس من وكيل الكلية.
- في حالة عدم وصول أي من هذه المستندات يعد الطلب ملغى.
- إدارة شؤون اعضاء هيئة التدريس جامعة بنغازي
- لأي استفسار الرجاء اتصال على الرقم 0915571854
- أشرف العبيدي



نموذج (10)



جامعة بنغازي

كلية الآداب

طلب إجازة تفرغ علمي

السيد الدكتور / وكيل كلية الآداب

السيد الدكتور / رئيس قسم

اتقد إليكم أنا

عضو هيئة التدريس بقسم..... بهذا الطلب لغرض الموافقة على

منحي إجازة تفرغ علمي خلال العام الجامعي.....

أملأ أن ينال طلبي هذا موافقتكم ...

توقيع عضو هيئة التدريس:..... التاريخ.....

رأى القسم:.....

توقيع رئيس القسم..... التاريخ.....

رأى وكيل الكلية:.....

يعتمد/ د. وكيل كلية الآداب

